

INSTITUT
D'ESTUDIS
TERRITORIALS
GENERALITAT DE CATALUNYA
UNIVERSITAT POMPEU FABRA



DOCUMENT
DE TREBALL

WORKING
PAPER

Document de Treball / Working Paper # 35

**Inmigración y segregación en las áreas
metropolitanas españolas:
la distribución territorial de la población no
europea en el período 2001-2006**

Joan López Redondo & Alba Rey Carneiro

Gener 2008

Inmigración y segregación en las áreas metropolitanas españolas: la distribución territorial de la población no europea en el período 2001-2006

Joan López Redondo
Institut d'Estudis Territorials

Alba Rey Carneiro
Universidade de Santiago de Compostela

Introducción

El conjunto del territorio español en general y sus mayores áreas urbanas en particular contemplan desde hace aproximadamente una década la llegada de importantes contingentes de población extranjera, básicamente extracomunitaria, debido principalmente a una demanda de mano de obra por parte de la economía española de difícil satisfacción a partir de los efectivos de la población autóctona.

Las precarias condiciones socioeconómicas que a menudo presentan estos contingentes migratorios, al combinarse con el delicado momento que atraviesa el mercado de la vivienda en España, caracterizado por un fuerte aumento de la demanda y un todavía mayor incremento de los precios, han dado lugar a un complejo proceso de distribución territorial de esta inmigración, especialmente en las zonas urbanas.

En este proceso, la existencia de significativas diferencias territoriales en la disponibilidad y el precio de la vivienda en el interior de las ciudades y áreas metropolitanas comporta el riesgo de aparición de fenómenos de segregación social, ya que la menor capacidad de acceso a una vivienda por parte de estos colectivos puede tender a concentrarlos en las zonas donde su precio es menor y, presumiblemente, sus condiciones de vida sean también inferiores.

Las diferentes características de las principales áreas metropolitanas españolas, pero también las diversas fórmulas que las administraciones responsables han aplicado en el tratamiento de esta cuestión justifica un análisis comparativo de las pautas de distribución de la población inmigrada en sus territorios. A partir de aquí, el estudio de los posibles procesos de concentración territorial se convierte en un elemento de importancia fundamental para la identificación de aquellas situaciones que pudieran conducir a escenarios de segregación social y, así, poder adoptar las medidas preventivas y correctoras necesarias¹.

¹ Este trabajo tiene su origen en un primer estudio realizado por uno de los autores para el ámbito de la región metropolitana de Barcelona para el período 2001-2005. Véase Joan LÓPEZ: "El procés de segregació social als municipis de la regió metropoitàna de Barcelona: la població immigrada". *Working Papers*, n. 27. Institut d'Estudis Territorials. Barcelona. Febrero de 2007.

Los autores quieren agradecer a Josep Maria Carrera sus comentarios y aportaciones a este artículo.

0. Consideraciones metodológicas

0.1. Sobre las variables analizadas

Este trabajo compara la evolución de la proporción de residentes no europeos en diversos ámbitos territoriales entre los años 2001 y 2006. El hecho de considerar la población no europea por encima de otras variables que podrían aproximar igualmente a la realidad de la inmigración, como el conjunto de ciudadanos extranjeros o, simplemente, los extracomunitarios se debe a dos razones fundamentales. En el primero de los casos apuntados, por considerar que, al ser el propósito del análisis identificar posibles situaciones de segregación social, es decir, de aquella que obedece a las características socioeconómicas de los individuos, la semejanza en este sentido entre la población española y la de la mayoría de países comunitarios podía restar capacidad explicativa. En el segundo de los casos, simplemente, porque, al tratarse de una comparación intertemporal en que en el primero de los años de referencia el ámbito de la Unión Europea era diferente al del segundo, la utilización de el mismo término en los dos momentos podía llevar a confusión.

0.2. Sobre los datos y fuentes disponibles

Los datos utilizados corresponden al Censo de Población del año 2001 y al Padrón municipal (Padrón continuo) del año 2006, obtenidos a partir del servicio que el Instituto Nacional de Estadística (INE) ofrece en su página web (www.ine.es). A pesar de las dificultades de comparabilidad que, por su diferente naturaleza, ofrecen estas fuentes, la imposibilidad de disponer, por esta vía, de datos padronales de carácter inframunicipal para años anteriores a 2004 y de datos censales posteriores a 2001 ha obligado a su utilización.

0.3. Sobre los ámbitos territoriales de referencia

0.3.1. Los ámbitos metropolitanos

El trabajo realiza un análisis comparado de la población no europea en las áreas metropolitanas de Barcelona, Madrid, Sevilla, Valencia y Bilbao.

Las diferentes características y evolución de las diversas realidades metropolitanas han conducido, lógicamente, a cierta heterogeneidad, tanto por lo que hace a su extensión como al número de municipios que las forman o a su volumen de habitantes.

En cualquier caso, los ámbitos seleccionados responden a una realidad de carácter metropolitano, y se basan en criterios funcionales recogidos por diversos documentos oficiales²:

- Barcelona. Se ha considerado el “Ámbito metropolitano” definido como uno de los siete ámbitos para la planificación territorial parcial según el *Pla Territorial General de Catalunya*³. Comprende un ámbito de 3.240 kilómetros cuadrados, y está formado por 164 municipios;

² El anexo 1, al final del documento, identifica cartográficamente las áreas metropolitanas consideradas y los municipios que las componen.

³ Llei 1/1995, de 16 de març, que definía seis ámbitos de planificación y la posterior modificación Llei 24/2001, de 31 de desembre, que los ampliaba a siete.

- Madrid. Se consideran, además del municipio de Madrid, las cuatro unidades NUTS 4 que el Instituto de Estadística de la Comunidad de Madrid denomina metropolitanos (Norte, Sur, Este y Oeste) en su zonificación estadística. En total forman una área de más de 2.700 kilómetros cuadrados integrada por cuarenta y un municipios.
- Sevilla. Se consideran el ámbito identificado en el *Plan de Ordenación del territorio de la Aglomeración urbana de Sevilla*⁴. Se trata de un ámbito formado por 46 municipios que ocupan una superficie total de poco más de 4.900 kilómetros cuadrados.
- Valencia. Se considera el ámbito utilizado por la Entitat pública del transport metropolità de València, formado por las tres comarcas de *l'Horta (Nord, Oest y Sud)*, a las que añaden una segunda corona de 15 municipios. Se trata de un ámbito de poco más de 1.400 kilómetros cuadrados formado por 59 municipios⁵.
- Bilbao. Se considera la denominada “Área funcional de Bilbao Metropolitano”, uno de los ámbitos que establece la Ley de Ordenación del Territorio del País Vasco para la elaboración de los Planes Territoriales Parciales que han de desarrollar las *Directrices de Ordenación Territorial*. Se trata de un ámbito de 504 kilómetros cuadrados formado por 35 municipios.

Tabla 1
Población, superficie y número de municipios de las áreas metropolitanas, 2006

Área metropolitana	población	superficie (km2)	número de municipios
Barcelona	4.841.365	3.239,23	164
Madrid	5.584.543	2.705,93	41
Sevilla	1.438.451	4.905,05	46
Valencia	1.731.571	1.402,21	59
Bilbao	905.030	504,01	35
Total	14.500.960	12.756,43	345

0.3.2. Las unidades de análisis

Los ámbitos territoriales más pequeños para los que se dispone de información estadística generalizable a las cinco áreas metropolitanas citadas son los formados por las secciones censales. Cada municipio se encuentra dividido en una o varias secciones censales, en función de su población, ya que éstas se delimitan precisamente con el objetivo de englobar un volumen similar de residentes.

El análisis de estos ámbitos permite, pues, identificar las particularidades que se producen en el interior de las áreas urbanas más pobladas, particularidades que a menudo queden obviadas al tomar normalmente el término municipal como ámbito de referencia. Ahora bien, al mismo tiempo, las secciones censales presentan un inconveniente que viene dado por su propia naturaleza: la variabilidad de su número y de sus límites en función de la población que reside en el territorio sobre el que se delimitan y que se verá afectada por los continuos cambios de residencia.

Así, y debido al aumento de población que se ha producido entre 2001 y 2006, todas las áreas metropolitanas analizadas han aumentado su número de secciones censales (excepto en el caso de Bilbao, en que experimenta una ligera disminución), pasando de un total de 10.010 a

⁴ El documento, elaborado por la Consejería de Obras Públicas y Transportes de la Junta de Andalucía, vio la luz el pasado mes de Octubre de 2007 para iniciar su periodo de información pública. Cabe decir que el ámbito es prácticamente el mismo que el *Plan General de Ordenación Urbanística de Sevilla* de 2005 considera como área metropolitana, si bien incorpora siete municipios no incluidos en éste último y excluye a tres.

⁵ La Entitat, incluye asimismo el municipio de Loriguilla, no considerado en este análisis.

10.231. Más allá de este aumento en términos absolutos, los propios límites e identificación de muchas de estas secciones ha variado a lo largo de este período.

Esta variabilidad comporta, lógicamente, una gran dificultad para la elaboración de series temporales. Por este motivo, y como se detalla más adelante, la comparación interanual a nivel inframunicipal no se ha realizado en ningún caso tomando como referencia cada sección, sino comparando la manera en que el conjunto de secciones de cada municipio se reparten la proporción de residentes no europeos.

Tabla 2
Número de municipios y secciones censales de las áreas metropolitanas, 2001-2006

Área metropolitana	número de municipios	número de secciones	
		2001	2006
Barcelona	164	3.474	3.505
Madrid	41	3.685	3.825
Sevilla	46	929	967
Valencia	59	1.195	1.212
Bilbao	35	727	722
Total	345	10.010	10.231

0.4. Sobre el tratamiento estadístico

El análisis realizado trata de identificar las diferencias tanto entre los municipios de cada área metropolitana como entre las secciones censales de cada uno de estos municipios por lo que hace a su proporción de población no europea. Es decir, trata de conocer hasta qué punto la inmigración extraeuropea se distribuye de una manera más o menos homogénea sobre el territorio o, al contrario, tiende a concentrarse en determinados lugares, ya sea a nivel municipal o inframunicipal. La comparación entre el nivel de concentración del primer año (2001) y la del segundo (2006) será la que permitirá determinar la tendencia o no a la concentración.

Para conocer la concentración de cada área metropolitana se ha calculado la desviación de los porcentajes de población extracomunitaria de cada municipio respecto al porcentaje del conjunto del área. Estas desviaciones (calculadas como valor absoluto) han sido sumadas y divididas por el número de observaciones (municipios) para obtener el valor de desviación medio. A partir de aquí, y para permitir la comparación entre los dos años de referencia esta desviación media se ha ponderado dividiéndola por el porcentaje del conjunto del área de cada año (o, lo que es lo mismo, multiplicando su cociente), ya que este porcentaje también ha variado. Es decir, se observan las desviaciones en referencia al nivel de inmigración existente en cada momento, ya que un mismo valor de variación puede resultar significativamente distinto si la media a la que se refiere es mucho mayor o mucho menor.

La fórmula que recoge estas operaciones para las áreas metropolitanas es la siguiente:

Donde: x = proporción de residentes no europeos sobre el total de residentes (expresada en tanto por uno)

m = municipio

am = área metropolitana

n = número de municipios

$$dp_{am} = \frac{\sum \text{abs}(x_m - x_{am})}{n_m * x_{am}}$$

La misma fórmula ha sido aplicada para el análisis inframunicipal, reemplazando los valores del área metropolitana por los de cada municipio, y los de los municipios por los de las secciones censales.

Cabe apuntar que para el análisis por secciones censales se han descartado los municipios con una población no europea inferior a los 50 individuos.

0.5. Sobre el valor explicativo de los resultados

Los valores de desviación así obtenidos no están afectados por las desigualdades en la distribución de la población sobre el territorio, ya que el cálculo no se aplica sobre valores absolutos sino relativos. De esta manera, no explican las diferencias absolutas entre el reparto de la inmigración sobre el territorio, sino la tendencia de determinados subámbitos (municipios o secciones) a concentrar una mayor o menor proporción de inmigración, independientemente de cual sea su volumen total. Es decir, es un análisis que **enfatisa el aspecto territorial** de la segregación, en tanto que otorga la misma importancia a cada subámbito territorial, independientemente de su volumen de población.

En este sentido, variaciones de inmigración relativamente pequeñas para el conjunto del ámbito pueden tener efectos muy pronunciados si tienden a concentrarse en determinados municipios con un reducido volumen de población total. La voluntad de analizar el “mosaico territorial” por encima del “conglomerado social” es la que ha llevado a adoptar esta metodología antes que otras como, por ejemplo, índices de concentración entre dos variables, que, aunque relativizarían los resultados, se verían profundamente condicionadas por los valores mayores (lo que territorialmente se traduce en que el peso de las grandes ciudades no permite detectar con claridad procesos de concentración o desconcentración en otros municipios menos poblados).

Cabe decir, por otro lado, que este posible “efecto distorsionador” es perceptible en el análisis municipal, debido al diferente volumen de población de cada municipio, pero es mucho menor en el análisis por secciones censales, debido al volumen de población similar que, por definición, corresponde a cada una de estas unidades.

1. Resultados a nivel regional

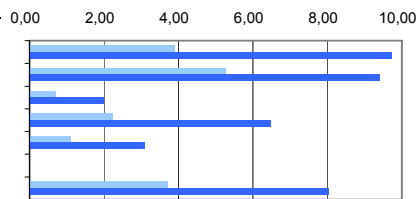
Las cinco grandes áreas metropolitanas españolas albergan en 2006 un total de 14.500.960 habitantes, de los cuales 1.167.042 (8,05%) son de nacionalidad no europea.

A nivel de conjunto, las cinco áreas metropolitanas analizadas, la población de las cuales representa una tercera parte de la población española (32,4%), concentran casi la mitad de la población no europea (46,0%). Es decir, **las grandes áreas metropolitanas concentran una proporción de población no europea superior a la del resto del territorio.**

Ahora bien, esta concentración no sólo existía ya en el año 2001, sino que era incluso superior, ya que mientras el peso de la población total de las áreas metropolitanas sobre el total era prácticamente el mismo (32,5%) su población europea representaba un punto y medio porcentual más (47,6%). Por este motivo, **cabe considerar el período 2001-2006 como de reparto más equilibrado de la población no europea entre las grandes áreas metropolitanas y el resto del territorio.**

Tabla 3
Evolución de la población no europea y total de las áreas metropolitanas, 2001-2006

Área metropolitana	2001			2006		
	total	no europea	%	total	no europea	%
Barcelona	4.390.390	171.227	3,90	4.841.365	471.889	9,75
Madrid	5.105.450	268.986	5,27	5.584.543	526.200	9,42
Sevilla	1.344.830	9.612	0,71	1.438.451	28.834	2,00
Valencia	1.556.292	34.916	2,24	1.731.571	112.167	6,48
Bilbao	895.769	9.932	1,11	905.030	27.952	3,09
Total	13.292.731	494.673	3,72	14.500.960	1.167.042	8,05
Total España	40.847.371	1.039.568	2,55	44.708.964	2.534.310	5,67
% a.m /Esp.	32,54	47,58		32,43	46,05	



Más allá de esta visión de conjunto, el análisis individualizado de cada caso permite extraer dos conclusiones básicas. En primer lugar, la manera como se distribuye esta población no europea está en función, lógicamente, del volumen de población total de cada una de las áreas, de manera que Barcelona y Madrid, ligeramente por debajo y por encima respectivamente del medio millón de no europeos, concentran la mayor parte de esta población. Ahora bien, en términos relativos, pueden observarse diferencias significativas entre las cinco áreas, de manera que **Barcelona y Madrid muestran proporciones de población no europea (9,7% y 9,4% respectivamente) muy superiores a las de las otras tres regiones**, especialmente a Sevilla, donde la proporción es de únicamente un 2%.

En segundo lugar, todas las áreas metropolitanas ven incrementar notablemente sus efectivos de población no europea entre 2001 y 2006, si bien las que más crecen son precisamente las que al inicio del período contaban con un menor número de no europeos, tanto en términos absolutos como relativos: Madrid multiplica este colectivo por 1,96 y Barcelona por 2,76, mientras que Bilbao lo hace por 2,81, Sevilla por 3 y Valencia por 3,21. Es decir, al lado del mayor equilibrio entre áreas metropolitanas y resto del territorio por lo que hace a su proporción de población no europea, cabe hablar también de una **tendencia a reducir las diferencias entre las diversas áreas metropolitanas**, mucho más pronunciadas el año 2001.

2. Resultados a nivel municipal

El primer hecho destacable en el análisis municipal es que, siguiendo la tendencia del conjunto de las áreas metropolitanas, todos los municipios analizados aumentan su proporción de población no europea entre 2001 y 2006 (escapan a esta tendencia únicamente seis de los 345 municipios estudiados, especialmente aquellos con un menor volumen de población y, por lo tanto, extremadamente sensibles a pequeñas oscilaciones de baja significación estadística). Es decir, **el incremento de la inmigración es un fenómeno generalizable no sólo a escala regional sino también municipal.**

A pesar de este incremento generalizado, existen lógicamente **diferencias substanciales no sólo en la intensidad de crecimiento de esta inmigración sino también en la proporción final de población europea**, con municipios que llegan a multiplicar por diez el porcentaje de inmigrados respecto al que poseen municipios vecinos.

Estas diferencias entre municipios no parecen responder a patrones territoriales generalizables más allá de la tendencia común de las principales ciudades a concentrar mayores proporciones de población inmigrada. En todo caso, un análisis por regiones permite observar algunas características destacadas⁶:

- En el caso del área metropolitana de Barcelona, pueden identificarse tres grandes tipologías de municipios con proporciones de población no europea claramente superiores a la media:
 - Los principales centros urbanos, y entre ellos, por un lado, la ciudad de Barcelona y, sobretudo, los municipios que conforman su continuo urbano más inmediato (Santa Coloma de Gramenet, l'Hospitalet de Llobregat y Badalona, principalmente); y, por otro lado, la mayoría de los subcentros articuladores del territorio metropolitano (Mataró, Granollers-Canovelles, Mollet del Vallès, Terrassa, Rubí, Martorell, Vilafranca del Penedès-Santa Margarida i el Monjos);
 - Algunas localidades eminentemente turísticas (Calella, Pineda de Mar, Sitges);
 - Algunos municipios de tamaño más reducido e incluso de características rurales (Sant Quintí de Mediona, Sant Feliu de Codines).
- En el caso de Madrid, la distribución es más homogénea. Pero, además, la localización sobre el territorio de los municipios con mayor porcentaje de población europea es también considerablemente equilibrada. Así, a los valores relativamente elevados de Parla, Humanes de Madrid o, incluso, San Martín de la Vega en el Sur metropolitano, cabe contraponer los observados Galapagar, Colmenar Viejo, Majadahonda, Brunete o Villanueva de la Cañada en el Oeste, Collado Villalba en el norte o Torrejón de Ardoz en el Este.
- En el caso de Sevilla, tan sólo la capital y, sobretudo, el vecino San Juan de Aznalfarache muestran valores sensiblemente superiores a la media del área metropolitana. A su lado, únicamente en el curso bajo del Guadalquivir (especialmente en los municipios de Coria del Río y La Puebla del Río) puede detectarse una relativa concentración de población no europea.
- En el área metropolitana de Valencia las únicas desviaciones destacables por encima de la media corresponden a la propia capital así como a municipios de su entorno urbano más inmediato (Alfajar y Xirivella, principalmente, a los que se podría añadir Mislata y, ya más al sur, Silla)⁷. Se trata, por tanto, de una situación de relativa concentración de la población no europea en el centro metropolitano, si bien con diferencias no pronunciadas respecto al resto del territorio.

⁶ El anexo 2, al final del documento, presenta los datos de población total y no europea detallados por municipios.

⁷ Cabe señalar que el municipio de máxima concentración de población no europea es Lugar Nuevo de la Corona, con un valor notablemente superior a la media metropolitana. Sin embargo, y debido a su reducido volumen de población (102 habitantes en 2006) no ha sido destacado aquí (si bien sí que es tenido en cuenta en el conjunto del análisis), ya que sus porcentajes de inmigración son extremadamente sensibles a pequeñas variaciones.

Figura 1. Proporción de población no europea en los municipios de las áreas metropolitanas, 2006

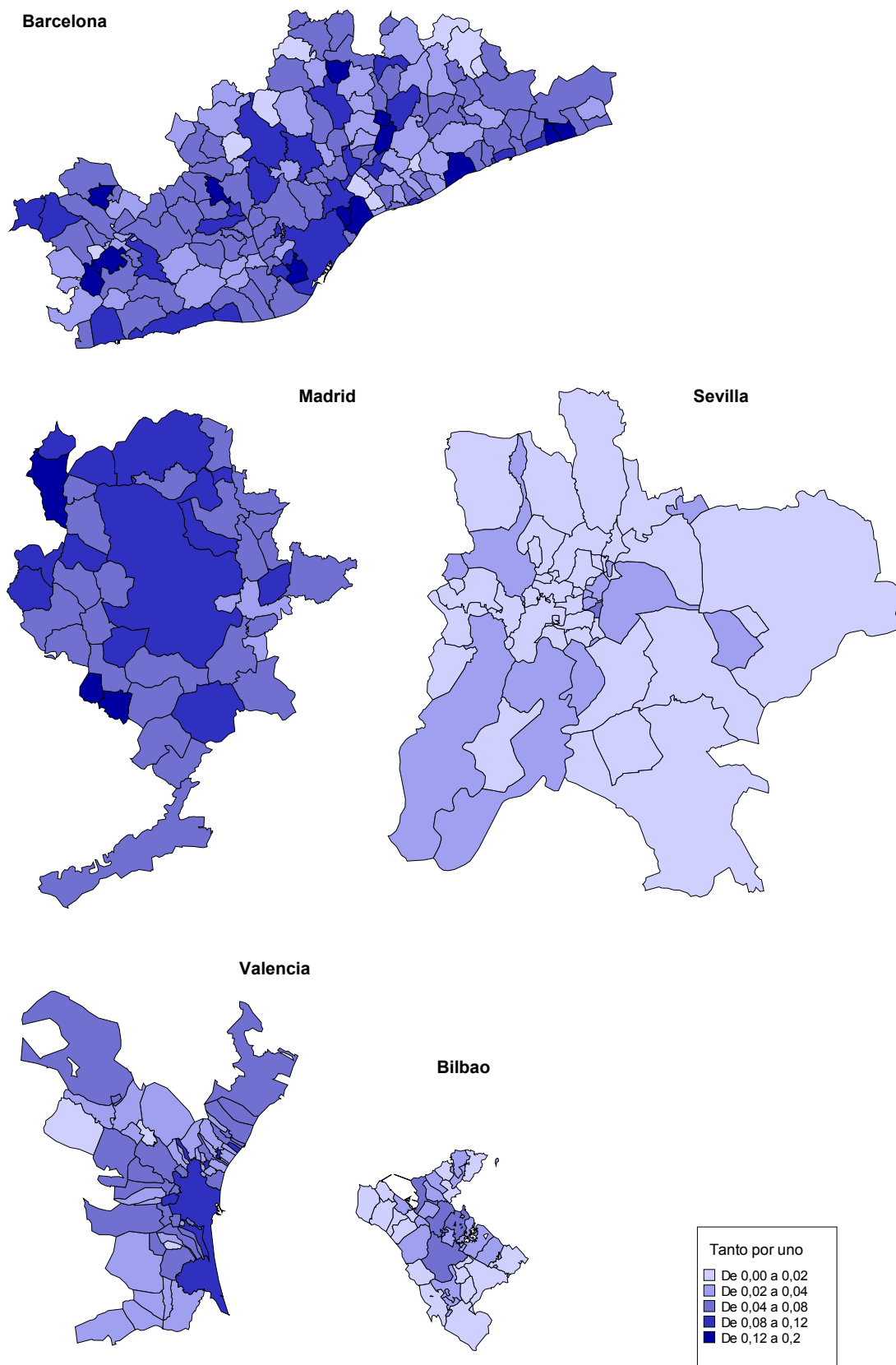
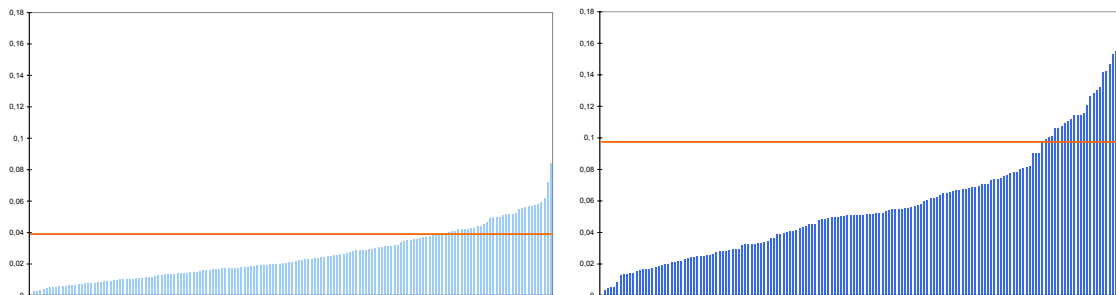
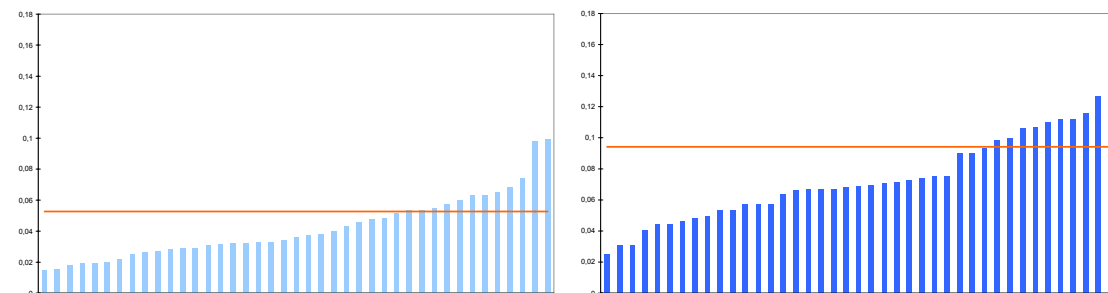


Figura 2. Porcentaje de población no europea por municipios, 2001-2006

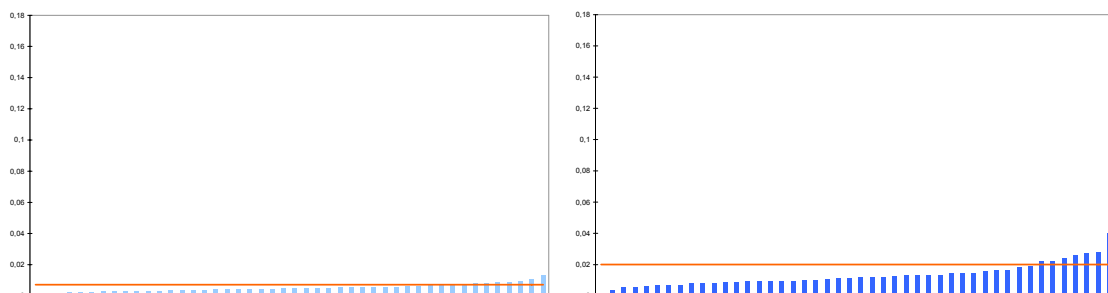
Barcelona



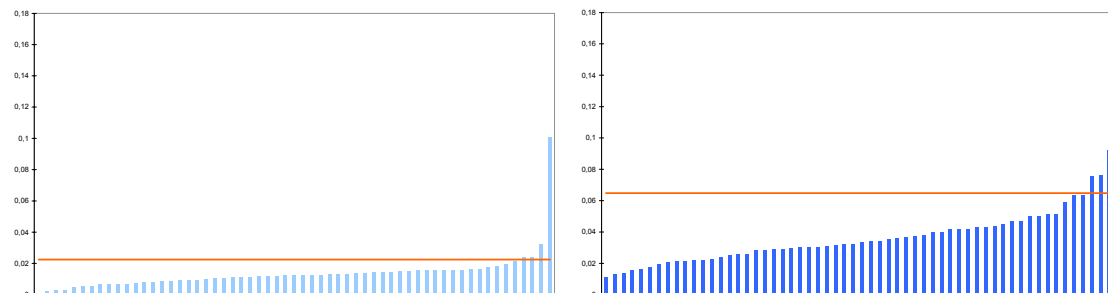
Madrid



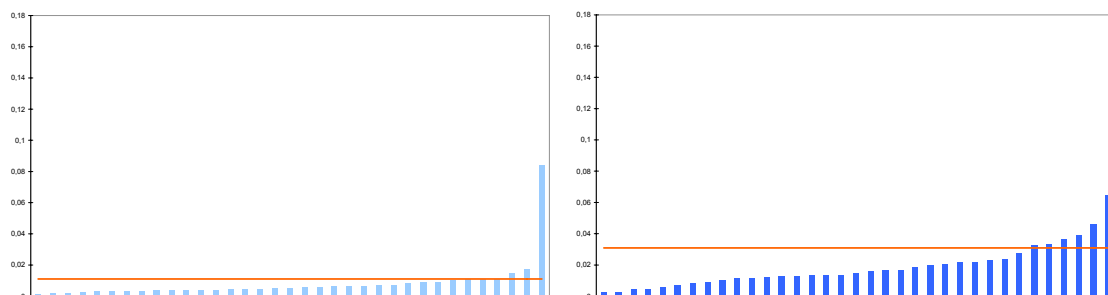
Sevilla



Valencia



Bilbao



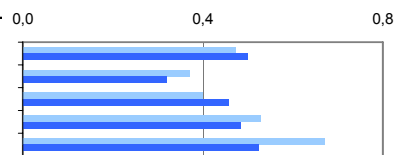
■ 2001 ■ 2006 — porcentaje del conjunto del área metropolitana

- Finalmente, el área de Bilbao tiene en la propia capital pero, sobretodo, en el municipio de Loiu, las mayores concentraciones de población no europea. Cabe destacar que, a excepción del propio Bilbao, todos los municipios cuyos porcentajes se encuentran por encima de la media metropolitana (e incluso los que ocupan los valores más altos por debajo de ella) se encuentran en la margen derecha de la ría: además de Loiu, Erandio, Getxo, Leioa, Zamudio, Lezama, Sopelana, Gorliz, Sondika y hasta Plentzia.

Esta distribución se produce después de un período en que la evolución de las diferentes tasas de crecimiento experimentadas por cada municipio haya conducido, en algunos casos, a un mosaico territorial más equilibrado desde el punto de vista de la inmigración, mientras que en otros se haya tendido a concentrar esta inmigración en algunos puntos determinados. Este sería el caso, si bien con valores muy moderados, de las **áreas de Barcelona y Sevilla, donde en 2006 es observable un mayor desequilibrio en el reparto de la población no europea respecto a la situación existente en 2001. Por contra, las áreas de Madrid, Valencia y, sobretodo, Bilbao, tienden a repartir sus contingentes de inmigración de una manera más homogénea entre sus municipios**⁸.

Tabla 4
Evolución de la media, la desviación y la desviación ponderada de la población no europea de los municipios e las áreas metropolitanas, 2001-2006

Área metropolitana	media		desviación		desviación ponderada	
	2001	2006	2001	2006	2001	2006
Barcelona	0,03900	0,09747	0,01842	0,04868	0,47236	0,49939
Madrid	0,05269	0,09422	0,01951	0,03001	0,37023	0,31846
Sevilla	0,00715	0,02005	0,00286	0,00916	0,40013	0,45675
Valencia	0,02244	0,06478	0,01184	0,03128	0,52757	0,48285
Bilbao	0,01109	0,03089	0,00745	0,01619	0,67173	0,52429



⁸ Cabe recordar que, por las características de la metodología de análisis empleada, no es recomendable la comparación de los valores entre las diversas regiones, ya que los resultados están condicionados por la estructura municipal de cada una de ellas. Así, las regiones que cuenten con más municipios y/o de menor tamaño serán más sensibles a pequeñas variaciones en el reparto de la inmigración. En este sentido, son comparables las variaciones dentro de cada región, pero no los valores entre regiones. Esta limitación no se produce, como se verá, en el análisis inframunicipal, ya que, como ha sido apuntado, las secciones censales cuentan con un número similar de habitantes.

3. Resultados a nivel inframunicipal

El apartado precedente ha permitido observar como, en términos generales, la población no europea se distribuye en el año 2006 de una manera más homogénea entre los municipios de las cinco grandes metropolitanas españolas respecto a como lo hacía en el año 2001. Así, si bien las áreas de Barcelona y Sevilla muestran una tendencia ligeramente contraria, en las áreas de Madrid, Valencia y Bilbao la tendencia a un reparto más equilibrado entre los municipios es clara.

Ahora bien, la distribución a nivel municipal tan sólo explica una parte de las pautas de localización de un determinado colectivo, como, en este caso, la población no europea. En el interior de los propios términos municipales (algunos de ellos, ciertamente extensos) se reproducen las mismas presiones localizadoras capaces de derivar en situaciones de segregación. De hecho, es más frecuente hallar situaciones de concentración de algunos colectivos o de aparición de ciertas problemáticas en determinados barrios o zonas urbanas que en municipios enteros. Por este motivo, se ha considerado especialmente indicado el análisis de la evolución de la distribución de la población no europea en el interior de los municipios.

La aplicación de los criterios de análisis especificados en el inicio de este artículo a los municipios de las cinco grandes áreas españolas ha permitido obtener los resultados que muestran el conjunto de mapas de la figura 3 y que son, en síntesis, los siguientes⁹:

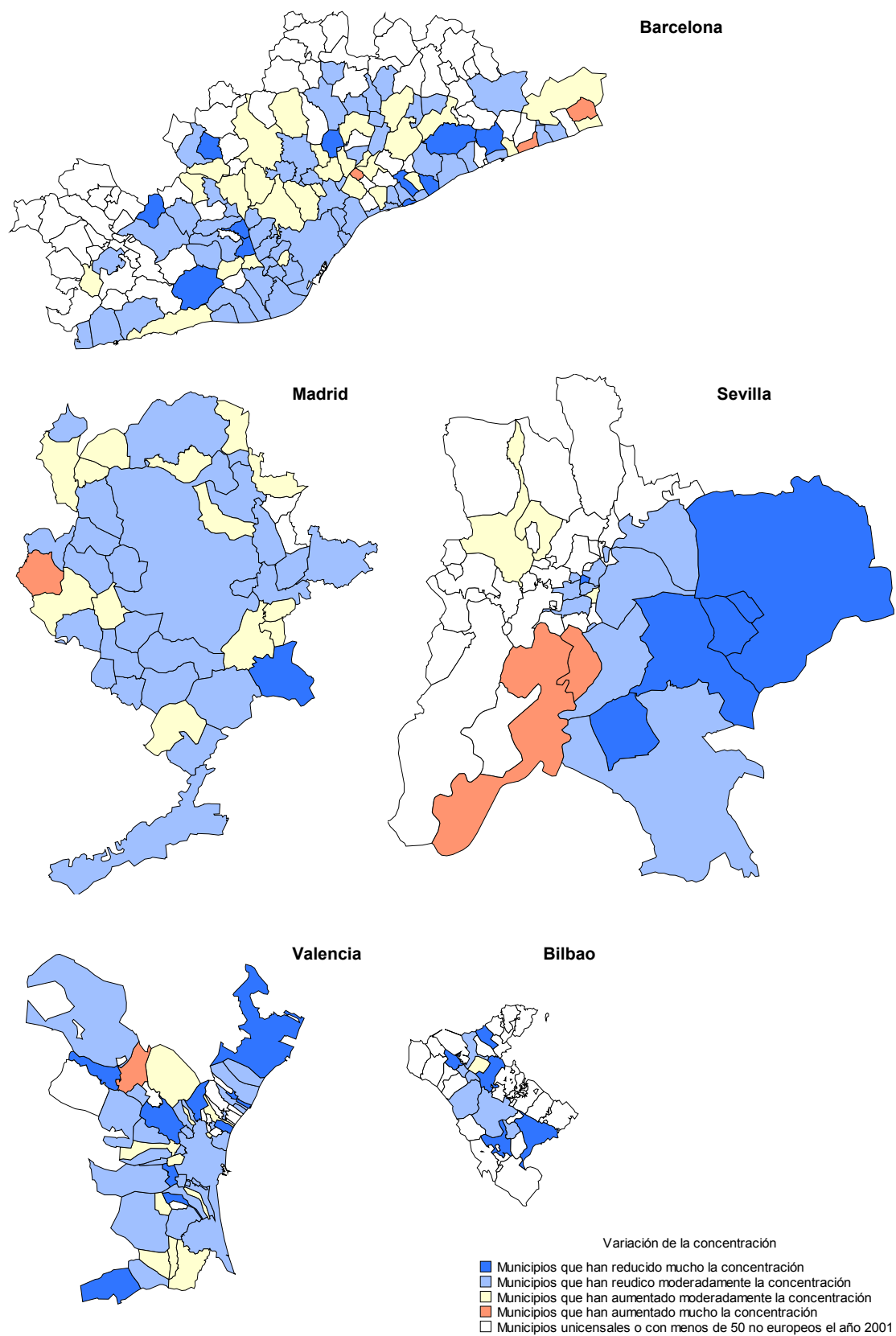
- La mayoría de los municipios metropolitanos (149 de los 214 analizados) ven disminuir su concentración interna de población no europea entre 2001 y 2006, ya que el porcentaje de no europeos de las diversas secciones censales que los componen es cada vez más similar;
- Entre estos municipios se encuentran las cinco grandes capitales, es decir, las cinco grandes ciudades centrales metropolitanas reparten internamente su población inmigrada de una manera más homogénea;
- Tan sólo siete municipios (3 en el área de Barcelona, 2 en la de Sevilla y uno en las de Madrid y Valencia) incrementan de manera considerable la concentración de la inmigración en su interior. Además, excepto en el caso andaluz, se trata de municipios de tamaño pequeño o mediano y con una proporción de población europea inferior a la media del área metropolitana. Es decir, no son grandes núcleos de concentración de población no europea sino todo lo contrario, si bien esta tiende a agruparse en determinadas secciones.

Así, pues, **a la tendencia a la desconcentración de la población no europea observada a escala regional y municipal, cabe añadir un proceso paralelo de reparto más homogéneo de la inmigración en el interior de los municipios metropolitanos.**

Esta tendencia no debe ocultar ciertas situaciones de concentración todavía existentes. Ahora bien, en todo caso, y desde el momento en que estas concentraciones eran superiores en el inicio del período analizado, muestra una reducción de estos desequilibrios y, en la medida que alcanza su capacidad explicativa, permite **descartar hipótesis que apuntarían a la llegada masiva de población no europea en el corto período de tiempo que va desde 2001 a 2006 como causante de situaciones de segregación territorial en las áreas metropolitanas españolas.**

⁹ El anexo 3, al final del documento, muestra los valores de desviación ponderada y su evolución entre 2001 y 2006 para todos los municipios.

Figura 3. Variación de la concentración de la población no europea en el interior de los municipios de las cinco grandes áreas metropolitanas españolas, 2001-2006



4. Un intento de interpretación

El análisis de la dinámica del período 2001-2006 realizado en los apartados precedentes ha permitido obtener cuatro conclusiones claras:

- a pesar de la sobrerrepresentación inicial, las áreas metropolitanas tienden a concentrar cada vez una menor proporción de la población no europea residente en España. Es decir, se tiende a un mayor equilibrio de la población europea entre las áreas metropolitanas y el resto del territorio;
- a pesar de la sobrerrepresentación inicial de las áreas de Barcelona y Madrid, la proporción de población no europea es cada vez más similar entre las cinco grandes áreas metropolitanas españolas;
- la totalidad de los municipios metropolitanos incrementa su proporción de población no europea y, en la mayoría de casos, son aquellos municipios con menor proporción inicial los que aumentan más decididamente. Es decir, a pesar de la existencia de ciertos desequilibrios en el reparto de la población no europea, se tiende a reducir las diferencias existentes entre los municipios (tan sólo el área de Sevilla y muy ligeramente la de Barcelona incrementa estas diferencias);
- en la gran mayoría de los municipios se reducen también sus diferencias internas, de manera que las diversas secciones que los componen muestran valores cada vez más similares de población no europea.

Es decir, **la población no europea ha mostrado durante el período 2001-2006 una tendencia a distribuirse de manera homogénea sobre el territorio, disminuyendo de forma generalizada la concentración ya sea en determinadas áreas metropolitanas, en determinados municipios de estas áreas o en determinados núcleos en el interior de estos municipios.**

Resulta difícil identificar los motivos por los cuales se han producido estas pautas de localización, máxime cuando continúan existiendo, y aún de manera incluso más intensa, mecanismos de segregación territorial como el precio de la vivienda que, tradicionalmente, han establecido un “filtro” social en determinadas áreas, obligando a la población con menor renta a ubicar su residencia en un lugar diferente al de su puesto de trabajo.

Una primera explicación de por qué no han actuado estos mecanismos se basaría en una **rapidísima integración laboral** de la población inmigrada, que habría permitido obtener un nivel de ingresos equiparable al de la población autóctona y suficiente para acceder directamente al mercado de la vivienda en condiciones de igualdad. Los datos sobre el nivel de ingresos, sin embargo, no parecen corroborar esta interpretación, ya que, según la *Encuesta Anual de Estructura Salarial* del Instituto Nacional de Estadística, si bien el salario bruto anual por trabajador en España era de 18.676,92 euros en el año 2005, el de los trabajadores de nacionalidad española era de 18.905,66 euros, mientras que el de los del resto del mundo era de únicamente 14.905,60 euros.

Una segunda explicación apuntaría a un buen funcionamiento de los sistemas de **asistencia social** de las diversas administraciones, los cuales habrían permitido a la población inmigrada acceder a un parque de viviendas especialmente destinadas a ellos y localizadas de manera más o menos homogénea sobre el territorio. En este sentido, y sin poner en entredicho la conveniencia de las medidas emprendidas, sí que se puede presuponer que sus efectos distan todavía de ser los esperados y, más aún, de haber alcanzado tal grado de eficacia que permita observar ya una situación en las condiciones de vivienda equiparable a la de la población autóctona.

Una tercera explicación se basaría en la **convivencia de los inmigrantes con población autóctona**. En la primera de sus variantes, esta convivencia sería producto de la formación de núcleos familiares. En la segunda de las variantes, no existiría tal vínculo familiar sino que tendría su razón de ser en una relación laboral. Este podría ser el caso de aquella parte de la inmigración que realiza tareas en los hogares (trabajos domésticos, cuidado de los niños, de las personas mayores o de las personas enfermas, etc.), tareas que en muchos casos

conlleven la residencia en esos mismos hogares. La convivencia con la población autóctona comportaría así su distribución proporcional sobre el territorio. Sin embargo, este factor, sin dejar de tener importancia, difícilmente explicará las pautas de localización observadas para el conjunto de la inmigración, ya que buena parte de ella no se dedica a tareas domésticas y cuando lo hace no siempre reside en los hogares donde trabaja.

Al lado de estas tres razones, que pueden llegar a explicar sólo parcialmente la distribución relativamente homogénea de la población no europea sobre el territorio, existen dos interpretaciones que dan una visión más generalizada, y por ello con mayor capacidad explicativa, del fenómeno.

La primera de ellas es una interpretación dinámica según la cual las pautas de localización territorial de la población no europea estarían fuertemente condicionadas por la **capacidad de acogida** de los diferentes lugares, es decir, por su disponibilidad de vivienda. Así, en una primera fase, los inmigrantes, mayoritariamente con escaso poder adquisitivo, irían ocupando inicialmente la vivienda de alquiler más asequible de las principales áreas de atracción (básicamente, los grandes núcleos urbanos). En una segunda fase esta progresiva ocupación tendería a la saturación, una vez ocupadas todas las viviendas disponibles e incluso después de haber entrado en el mercado algunas previamente vacantes. A partir de aquí, el exceso de demanda no únicamente agotaría la oferta residencial de los principales núcleos de acogida sino que conduciría incluso a su sobreocupación. En una tercera fase se produciría un doble fenómeno tendente, en cualquier caso, a la dispersión: por un lado, los primeros inmigrantes en llegar, al ir mejorando su nivel de vida y su conocimiento del mercado residencial metropolitano, se irían relocalizando huyendo de la sobreocupación; por otro, los llegados más tardíamente encontrarían ya saturada la oferta residencial en los núcleos de mayor concentración y se dirigirían directamente a otras áreas. Ambos comportamientos conducen, como se ha dicho, a un reparto más equilibrado de la población inmigrada sobre el territorio.

Sea o no válida esta interpretación para explicar la totalidad del fenómeno de localización de la inmigración, lo cierto es que, como se ha visto, existe un factor que permite a estos inmigrantes, caracterizados mayoritariamente por disponer de un nivel de renta inferior al de la población autóctona, seguir unas pautas de localización muy similares a los de ésta, superando las diferencias en el precio de la vivienda existentes tanto en el interior de las áreas metropolitanas como de los municipios.

Por este motivo, la segunda interpretación se basaría también en la **sobreocupación**, pero no ya como causa directa del desplazamiento por saturación sino como estrategia creada especialmente para responder a las dificultades de acceso a la vivienda.

Así, en un contexto generalizado de elevado precio de la vivienda, la dificultad para acceder a la misma es igualmente generalizable. Las diferencias entre unos lugares y otros continuarán, lógicamente, existiendo, pero mientras que en un escenario de precios moderados es posible hallar una vivienda a bajo precio, el alza generalizada obligará a las capas con menor poder adquisitivo a buscar nuevas fórmulas de acceso. Y la fórmula que en los casos analizados parece haber sido la más utilizada ha sido el de la superación de la barrera del precio que imponía la oferta por la agrupación de demandas. Es decir, la citada sobreocupación de buena parte de las viviendas.

Esta sobreocupación puede observarse en la tabla 5, en tanto que el volumen de población que vive en hogares de seis o más miembros ha pasado en el municipio de Barcelona de 92.832 personas en 2001 a 177.243 en 2006, y en el de Madrid de 295.373 a 503.020. Es decir, un incremento de 84.411 y 207.647 personas respectivamente, y que difícilmente puede explicarse sólo por un cambio en la estructura familiar de la población autóctona, especialmente cuando los crecimientos prácticamente igualan el incremento de población no europea (109.113 en el municipio de Barcelona) o incluso los superan ampliamente (157.698 en el municipio de Madrid)¹⁰.

¹⁰ En el caso de Madrid, ciertamente, el incremento de población que vive en hogares de 6 o más personas excede considerablemente el de la población no europea. En este sentido, cabe tener en cuenta el importante contingente de población europea que, por su procedencia, responde mayoritariamente a las características de la inmigración no europea (61.610 ciudadanos europeos no comunitarios en 2006, principalmente rumanos y búlgaros).

Tabla 5
Evolución de la dimensión de los hogares en los municipios de Barcelona y Madrid, 2001-2006

Barcelona	2001			2006		
	Hogares	Personas	% personas	Hogares	Personas	% personas
1 persona	155.463	155.463	10,34	190.325	190.325	11,68
2 personas	177.426	354.852	23,60	190.831	381.662	23,42
3 personas	125.780	377.340	25,09	126.493	379.479	23,29
4 personas	96.668	386.672	25,71	91.172	364.688	22,38
5 personas	27.345	136.725	9,09	27.228	136.140	8,35
6 o más personas	11.770	92.832	6,17	21.359	177.243	10,88
Total	594.452	1.503.884	100,00	647.408	1.629.537	100,00

Madrid	2001			2006		
	Hogares	Personas	% personas	Hogares	Personas	% personas
1 persona	257.772	257.772	8,77	303.202	303.202	9,46
2 personas	296.180	592.360	20,16	306.259	612.518	19,11
3 personas	220.899	662.697	22,55	227.007	681.021	21,25
4 personas	198.419	793.676	27,01	192.107	768.428	23,97
5 personas	67.369	336.845	11,46	67.429	337.145	10,52
6 o más personas	39.725	295.373	10,05	64.510	503.020	15,69
Total	1.080.364	2.938.723	100,00	1.160.514	3.205.334	100,00

Elaboración propia a partir de datos censales (2001) y padronales de los ayuntamientos de Barcelona y Madrid (2006).

Esta nueva capacidad de la demanda de articularse para hacer frente al elevado precio de la vivienda tendrá importantísimas implicaciones. Llevada al extremo, podría comportar que **prácticamente cualquier vivienda, por elevado que sea su precio, será accesible a cualquier demanda individual, por bajo que sea su nivel de renta**: se tratará únicamente de sumar unidades de demanda hasta alcanzar la capacidad adquisitiva necesaria. Esta capacidad tiene, lógicamente, sus límites, pero en cualquier caso pone de manifiesto la **pérdida de eficacia del diferencial de precios como mecanismo de filtración territorial de las demandas en función de su poder adquisitivo**. A partir de aquí, prácticamente cualquier demanda podrá localizarse en cualquier territorio, lo que explicaría la distribución más homogénea de la población no europea¹¹.

Esta constatación es extremadamente importante porque conduce a una reinterpretación profunda de los resultados obtenidos. Así, **no cabría ya hablar tanto de disminución de la segregación territorial de la población inmigrada como de sustitución de una segregación que tendría como unidad de referencia el barrio o el municipio por otra que se produciría a escala de inmueble o, incluso, de vivienda**.

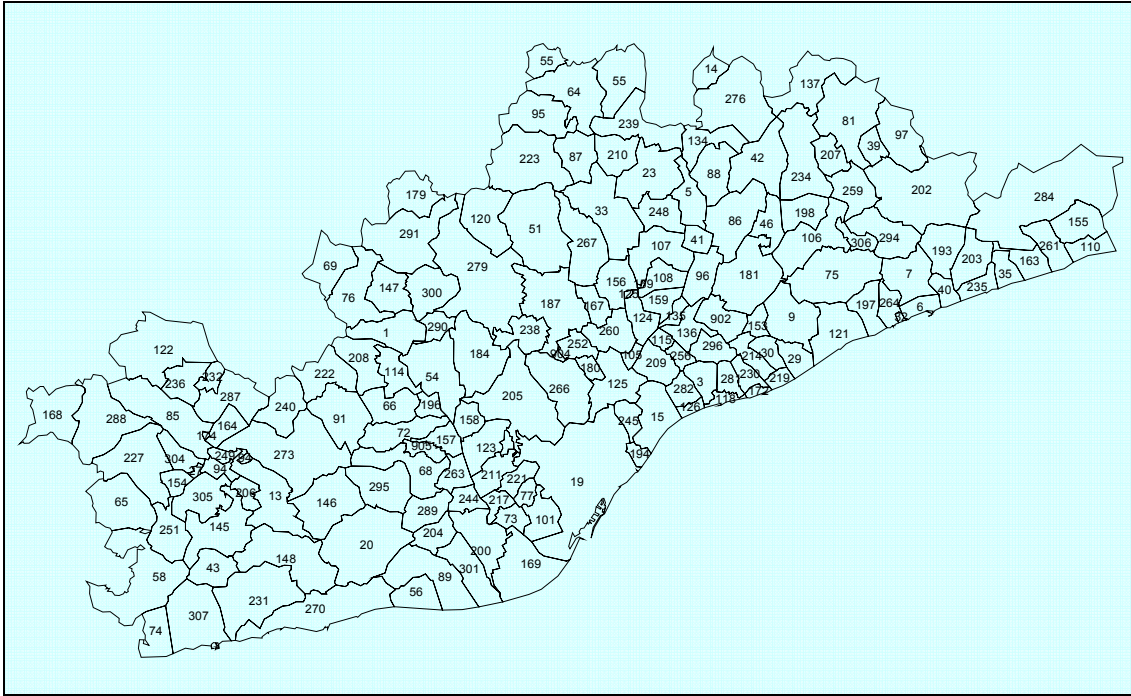
Evidentemente, la situación sería más problemática si a esta concentración en los hogares se sumara una segregación territorial. Pero, en cualquier caso, los datos de sobreocupación nos han de permitir interpretar las pautas de localización observadas entendiendo que éstas sólo han sido posibles en unas condiciones de desigualdad entre inmigrantes y población autóctona y, por lo tanto, no deben ser consideradas como sinónimo de integración territorial de la población inmigrada.

¹¹ Esta afirmación es seguramente más aplicable al mercado de alquiler que al de propiedad y, por lo tanto, las pautas de localización estarán fuertemente condicionadas por la proporción de viviendas de alquiler existentes en cada zona. Es una lástima, en este sentido, no disponer de datos exhaustivos que permitan el cruce entre nacionalidad y régimen de tenencia para el año 2006.

Anexos

Identificación de los municipios

Barcelona



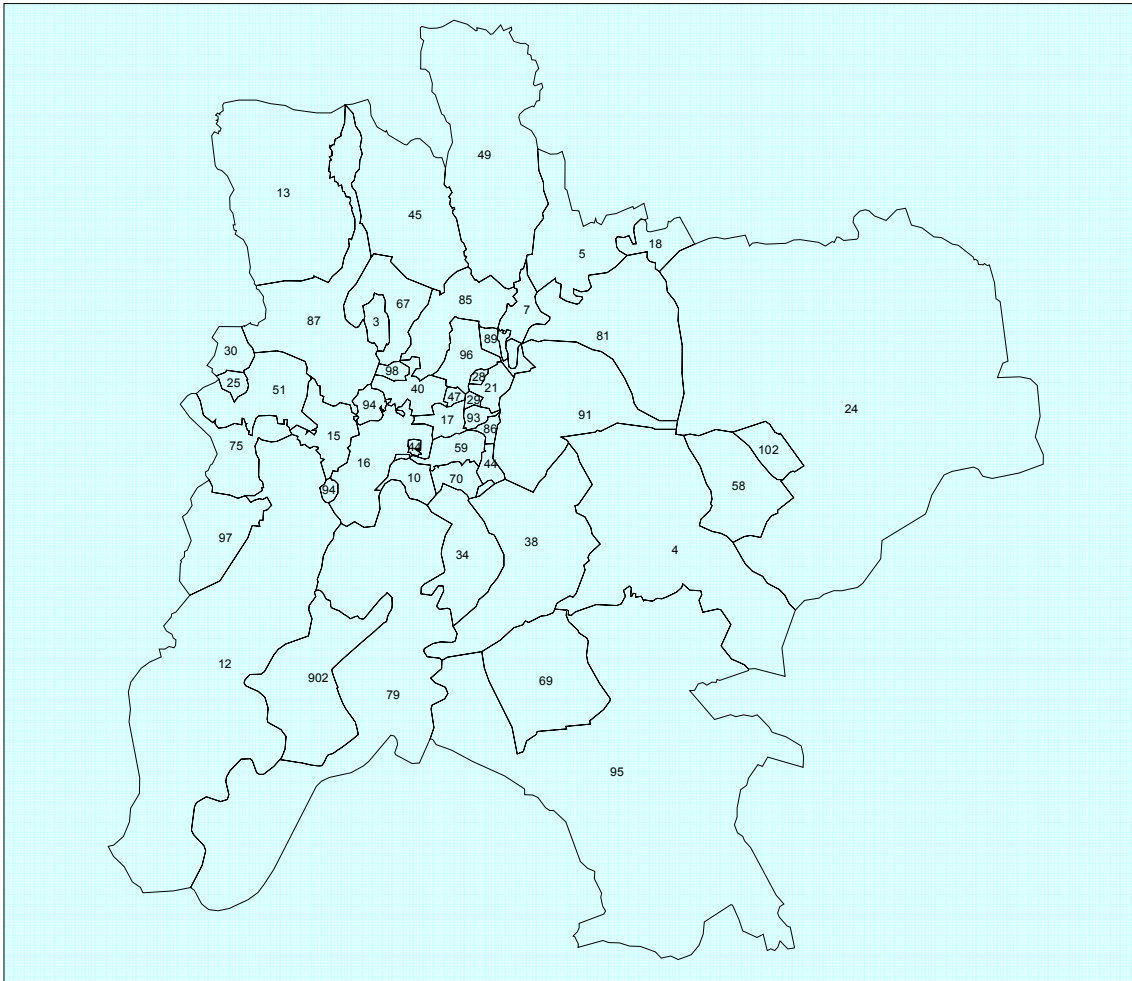
001 Abrera	085 Font-rubí	163 Pineda de Mar	238 Sant Quirze del Vallès
003 Alella	086 Franqueses del Vallès (Les)	164 Pla del Penedès (El)	239 Sant Quirze Safaja
005 Ametlla del Vallès (L')	087 Gallifa	167 Polinyà	240 Sant Sadurní d'Anoia
006 Arenys de Mar	088 Garriga (La)	168 Pontons	244 Santa Coloma de Cervelló
007 Arenys de Munt	089 Gavà	169 Prat de Llobregat (El)	245 Santa Coloma de Gramenet
009 Argentona	091 Gelida	172 Premià de Mar	248 Santa Eulàlia de Ronçana
013 Avinyonet del Penedès	094 Granada (La)	174 Puigdàlber	249 Santa Fe del Penedès
014 Aiguafreda	095 Granera	179 Rellinars	251 Santa Margarida i els Monjos
015 Badalona	096 Granollers	180 Ripollet	252 Barberà del Vallès
019 Barcelona	097 Gualba	181 Roca del Vallès (La)	256 Santa Maria de Martorelles
020 Begues	101 Hospitalet de Llobregat (L')	184 Rubí	259 Santa Maria de Palautordera
023 Bigues i Riells	105 Llagosta (La)	187 Sabadell	260 Santa Perpètua de Mogoda
027 Cabanyes (Les)	106 Llinars del Vallès	193 Sant Iscle de Vallalta	261 Santa Susanna
029 Cabrera de Mar	107 Lliçà d'Amunt	194 Sant Adrià de Besòs	263 Sant Vicenç dels Horts
030 Cabrils	108 Lliçà de Vall	196 Sant Andreu de la Barca	264 Sant Vicenç de Montalt
032 Caldes d'Estrac	110 Malgrat de Mar	197 Sant Andreu de Llavaneres	266 Cerdanyola del Vallès
033 Caldes de Montbui	114 Martorell	198 Sant Antoni de Vilamajor	267 Sentmenat
035 Calella	115 Martorelles	200 Sant Boi de Llobregat	270 Sitges
039 Campins	118 Masnou (El)	202 Sant Celoni	273 Subirats
040 Canet de Mar	120 Matadepera	203 Sant Cebrià de Vallalta	276 Tagamanent
041 Canovelles	121 Mataró	204 Sant Climent de Llobregat	279 Terrassa
042 Cànoves i Samalús	122 Mediona	205 Sant Cugat del Vallès	281 Teià
043 Canyelles	123 Molins de Rei	206 Sant Cugat Sesgarrigues	282 Tiana
046 Cardedeu	124 Mollet del Vallès	207 Sant Esteve de Palautordera	284 Tordera
051 Castellar del Vallès	125 Montcada i Reixac	208 Sant Esteve Sesrovires	287 Torrelavit
054 Castellbisbal	126 Montgat	209 Sant Fost de Campsentelles	288 Torrelles de Foix
055 Castellcir	134 Figaró-Montmany	210 Sant Feliu de Codines	289 Torrelles de Llobregat
056 Castelldefels	135 Montmeló	211 Sant Feliu de Llobregat	290 Ullastrell
058 Castellet i la Gornal	136 Montornès del Vallès	214 Vilassar de Dalt	291 Vacarisses
064 Castellarçol	137 Montseny	217 Sant Joan Despí	294 Vallgorguina
065 Castellví de la Marca	145 Olèrdola	219 Vilassar de Mar	295 Vallirana
066 Castellví de Rosanes	146 Olesa de Bonesvalls	221 Sant Just Desvern	296 Vallromanes
068 Cervelló	147 Olesa de Montserrat	222 Sant Llorenç d'Hortons	300 Viladecavalls
069 Collbató	148 Olivella	223 Sant Llorenç Savall	301 Viladecans
072 Corbera de Llobregat	153 Òrrius	227 Sant Martí Sarroca	304 Vilobí del Penedès
073 Cornellà de Llobregat	154 Pacs del Penedès	230 Premià de Dalt	305 Vilafranca del Penedès
074 Cubelles	155 Palafròls	231 Sant Pere de Ribes	306 Vilalba Sasserra
075 Dosrius	156 Palau-solità i Plegamans	232 Sant Pere de Riudebitlles	307 Vilanova i la Geltrú
076 Esparreguera	157 Pallejà	234 Sant Pere de Vilamajor	902 Vilanova del Vallès
077 Espguades de Llobregat	158 Papiol (El)	235 Sant Pol de Mar	904 Badia del Vallès
081 Fogars de Montclús	159 Paret del Vallès	236 Sant Quintí de Mediona	905 Palma de Cervelló (La)

Madrid



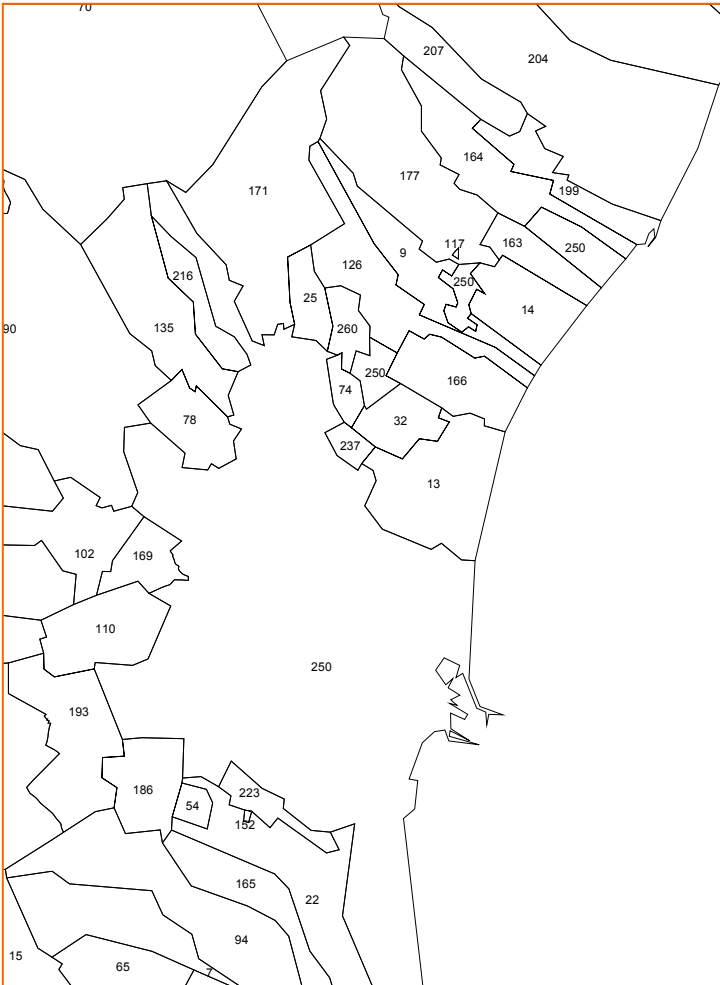
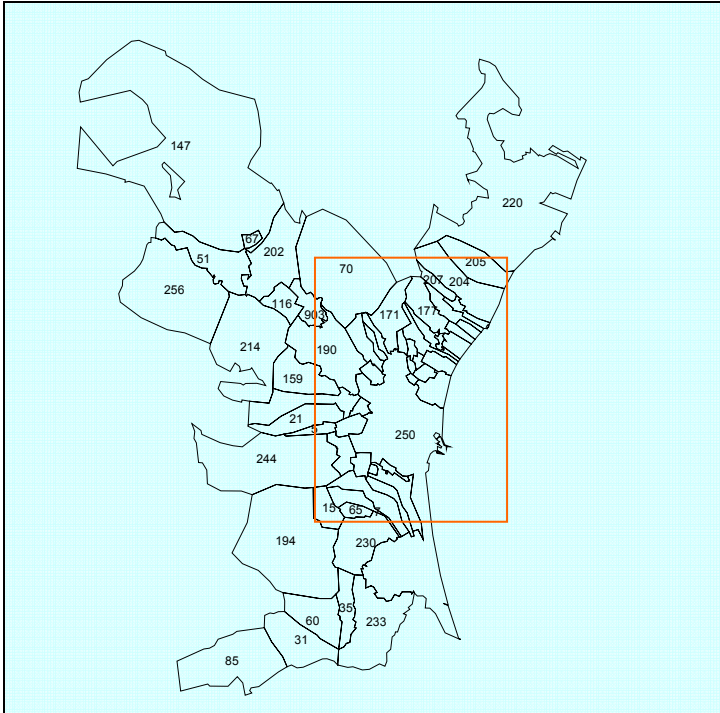
002 Ajalvir	041 Cobeña	079 Madrid	129 San Agustín del Guadalix
005 Alcalá de Henares	045 Colmenar Viejo	080 Majadahonda	130 San Fernando de Henares
006 Alcobendas	047 Collado Villalba	084 Mejorada del Campo	132 San Martín de la Vega
007 Alcorcón	049 Coslada	092 Móstoles	134 San Sebastián de los Reyes
009 Algete	058 Fuenlabrada	104 Paracuellos de Jarama	148 Torrejón de Ardoz
013 Aranjuez	061 Galapagar	106 Parla	152 Torrelorones
014 Arganda del Rey	065 Getafe	113 Pinto	161 Valdemoro
022 Boadilla del Monte	072 Hoyo de Manzanares	115 Pozuelo de Alarcón	167 Velilla de San Antonio
026 Brunete	073 Humanes de Madrid	123 Rivas-Vaciamadrid	176 Villanueva de la Cañada
040 Ciempozuelos	074 Leganés	127 Rozas de Madrid (Las)	181 Villaviciosa de Odón
			903 Tres Cantos

Sevilla



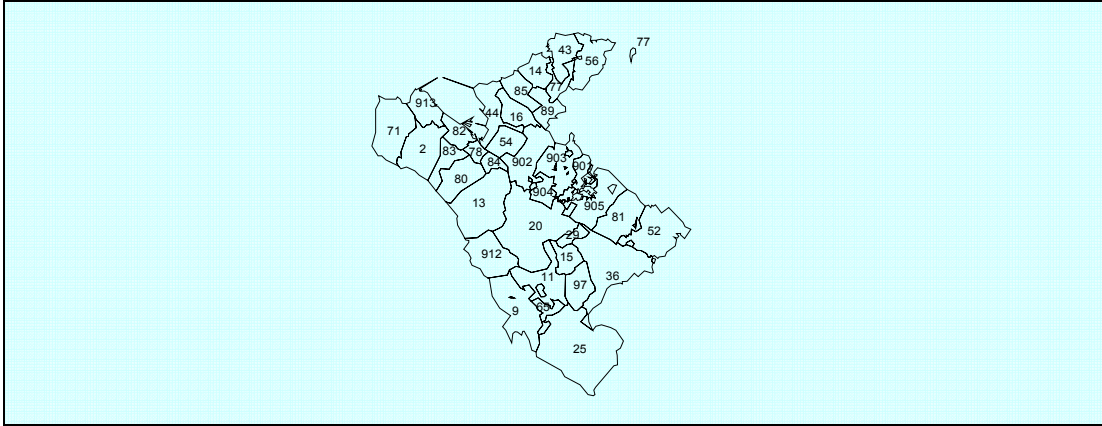
003 Albaida del Aljarafe	021 Camas	049 Guillena	087 Sanlúcar la Mayor
004 Alcalá de Guadaira	024 Carmona	051 Huévar del Aljarafe	089 Santiponce
005 Alcalá del Río	025 Carrión de los Céspedes	058 Mairena del Alcor	091 Sevilla
007 Algaba (La)	028 Castilleja de Guzmán	059 Mairena del Aljarafe	093 Tomares
010 Almensilla	029 Castilleja de la Cuesta	067 Olivares	094 Umbrete
012 Aznalcázar	030 Castilleja del Campo	069 Palacios y Villafranca (Los)	095 Utrera
013 Aznalcóllar	034 Coria del Río	070 Palomares del Río	096 Valencina de la Concepción
015 Benacazón	038 Dos Hermanas	075 Pilas	097 Villamanrique de la Condesa
016 Bollullos de la Mitación	040 Espartinas	079 Puebla del Río (La)	098 Villanueva del Ariscal
017 Bormujos	044 Gelves	081 Rinconada (La)	102 Viso del Alcor (El)
018 Brenes	045 Gerena	085 Salteras	902 Isla Mayor
	047 Gines	086 San Juan de Aznalfarache	

Valencia



-
- 005 Alaquàs
 - 007 Albal
 - 009 Albalat dels Sorells
 - 013 Alboraya
 - 014 Albuixech
 - 015 Alcàsser
 - 021 Aldia
 - 022 Alfafar
 - 025 Alfara del Patriarca
 - 031 Alginet
 - 032 Almàspera
 - 035 Almussafes
 - 051 Benaguasil
 - 054 Benetússer
 - 060 Benifaió
 - 065 Beniparrell
 - 067 Benisanó
 - 070 Bétera
 - 074 Bonrepòs i Mirambell
 - 078 Burjassot
 - 085 Carlet
 - 094 Catarroja
 - 102 Quart de Poblet
 - 110 Xirivella
 - 116 Eliana (l')
 - 117 Emperador
 - 126 Foios
 - 135 Godella
 - 147 Llíria
 - 152 Lugar Nuevo de la Corona
 - 159 Manises
 - 163 Massalfassar
 - 164 Massamagrell
 - 165 Massanassa
 - 166 Meliana
 - 169 Mislata
 - 171 Moncada
 - 177 Museros
 - 186 Paiporta
 - 190 Paterna
 - 193 Picanya
 - 194 Picassent
 - 199 Pobra de Farnals (la)
 - 202 Pobra de Vallbona (la)
 - 204 Puig
 - 205 Puçol
 - 207 Rafelbuñol/Rafelbunyol
 - 214 Riba-roja de Túria
 - 216 Rocafort
 - 220 Sagunto/Sagunt
 - 223 Sedaví
 - 230 Silla
 - 233 Sollana
 - 237 Tavernes Blanques
 - 244 Torrent
 - 250 Valencia
 - 256 Vilamarxant
 - 260 Vinalesa
 - 903 San Antonio de Benagéber
-

Bilbao



002 Abanto y Ciérvana-Abanto Zierbena	029 Etxebarri Anteiglesia de San Esteban-Etxebarri Doneztebeko Elizatea	089 Urduliz
009 Arrankudiaga	036 Galdakao	097 Zaratamo
011 Arrigorriaga	043 Gorliz	901 Derio
013 Barakaldo	044 Getxo	902 Erandio
014 Barrika	052 Larrabetzu	903 Loiu
015 Basauri	054 Leioa	904 Sondika
016 Berango	056 Lemoiz	905 Zamudio
020 Bilbao	065 Ugao-Miraballes	912 Alonsotegi
025 Zeberio	071 Muskiz	913 Zierbena
		077 Plentzia
		078 Portugalete
		080 Valle de Trápaga-Trapagaran
		081 Lezama
		082 Santurtzi
		083 Ortuella
		084 Sestao
		085 Sopelana

**Datos de población no europea de los municipios de las cinco grandes
áreas metropolitanas españolas, 2001 y 2006**

Àrea metropolitana de Barcelona

Municipis	2001				2006				incremento no europeos	
	total	europeos	no europeos	% no europeos	total	europeos	no europeos	% no europeos	población	%
Abrera	8.624	8.351	273	3,17	10.244	9.674	570	5,56	297	108,79
Alella	8.470	8.218	252	2,98	9.013	8.550	463	5,14	211	83,73
Ametlla del Vallès (L')	6.133	5.913	220	3,59	7.517	7.135	382	5,08	162	73,64
Arenys de Mar	12.835	12.311	524	4,08	14.016	12.951	1.065	7,60	541	103,24
Arenys de Munt	6.665	6.483	182	2,73	7.721	7.334	387	5,01	205	112,64
Argentona	9.896	9.755	141	1,42	11.161	10.900	261	2,34	120	85,11
Avinyonet del Penedès	1.262	1.197	65	5,15	1.591	1.466	125	7,86	60	92,31
Aiguafreda	2.155	2.133	22	1,02	2.373	2.276	97	4,09	75	340,91
Badalona	205.836	199.993	5.843	2,84	221.520	195.859	25.661	11,58	19.818	339,18
Barcelona	1.503.884	1.429.304	74.580	4,96	1.605.602	1.421.909	183.693	11,44	109.113	146,30
Begues	4.697	4.640	57	1,21	5.699	5.536	163	2,86	106	185,96
Bigues i Riells	5.914	5.854	60	1,01	7.564	7.428	136	1,80	76	126,67
Cabanyes (Les)	570	560	10	1,75	791	771	20	2,53	10	100,00
Cabrera de Mar	3.763	3.692	71	1,89	4.174	4.035	139	3,33	68	95,77
Cabrils	5.219	4.949	270	5,17	6.536	6.118	418	6,40	148	54,81
Caldes d'Estrac	1.974	1.861	113	5,72	2.607	2.327	280	10,74	167	147,79
Caldes de Montbui	13.848	13.310	538	3,89	15.941	14.705	1.236	7,75	698	129,74
Calella	13.694	12.538	1.156	8,44	17.673	14.744	2.929	16,57	1.773	153,37
Campins	294	292	2	0,68	363	360	3	0,83	1	50,00
Canet de Mar	10.778	10.354	424	3,93	12.766	11.821	945	7,40	521	122,88
Canovelles	12.912	12.202	710	5,50	15.012	12.362	2.650	17,65	1.940	273,24
Cànoves i Samalús	1.968	1.948	20	1,02	2.490	2.441	49	1,97	29	145,00
Canyelles	2.158	2.130	28	1,30	3.440	3.358	82	2,38	54	192,86
Cardedeu	12.792	12.382	410	3,21	15.561	14.626	935	6,01	525	128,05
Castellar del Vallès	18.255	18.004	251	1,37	21.335	20.608	727	3,41	476	189,64
Castellbisbal	9.128	8.942	186	2,04	11.272	10.821	451	4,00	265	142,47
Castellcir	406	393	13	3,20	575	537	38	6,61	25	192,31
Castelldefels	46.428	44.118	2.310	4,98	58.663	52.187	6.476	11,04	4.166	180,35
Castellet i la Gornal	1.488	1.461	27	1,81	1.919	1.869	50	2,61	23	85,19
Castellterçol	2.031	1.954	77	3,79	2.202	2.050	152	6,90	75	97,40
Castellví de la Marca	1.433	1.414	19	1,33	1.603	1.550	53	3,31	34	178,95
Castellví de Rosanes	1.195	1.177	18	1,51	1.505	1.426	79	5,25	61	338,89
Cervelló	6.200	6.091	109	1,76	7.674	7.297	377	4,91	268	245,87
Collbató	2.429	2.403	26	1,07	3.576	3.490	86	2,40	60	230,77
Corbera de Llobregat	9.610	9.387	223	2,32	12.805	11.558	1.247	9,74	1.024	459,19
Cornellà de Llobregat	79.979	76.444	3.535	4,42	84.289	74.639	9.650	11,45	6.115	172,98
Cubelles	7.326	7.173	153	2,09	11.835	11.231	604	5,10	451	294,77
Dosrius	3.098	3.044	54	1,74	4.469	4.339	130	2,91	76	140,74
Esparraguera	18.290	17.844	446	2,44	21.145	19.987	1.158	5,48	712	159,64
Esplugues de Llobregat	45.127	43.751	1.376	3,05	46.808	42.571	4.237	9,05	2.861	207,92
Fogars de Montclús	352	351	1	0,28	437	435	2	0,46	1	100,00
Font-rubí	1.262	1.206	56	4,44	1.394	1.303	91	6,53	35	62,50
Franqueses del Vallès (Les)	13.007	12.457	550	4,23	15.817	14.391	1.426	9,02	876	159,27
Gallifa	186	185	1	0,54	216	209	7	3,24	6	600,00
Garriga (La)	12.037	11.621	416	3,46	13.942	12.993	949	6,81	533	128,13
Gavà	39.815	39.033	782	1,96	44.531	42.037	2.494	5,60	1.712	218,93
Gelida	4.571	4.452	119	2,60	5.976	5.630	346	5,79	227	190,76
Granada (La)	1.432	1.408	24	1,68	1.754	1.710	44	2,51	20	83,33
Granera	67	66	1	1,49	75	74	1	1,33	0	0,00
Granollers	53.105	50.381	2.724	5,13	58.940	50.606	8.334	14,14	5.610	205,95
Gualba	830	795	35	4,22	1.048	998	50	4,77	15	42,86
Hospitalet de Llobregat (L')	239.019	225.374	13.645	5,71	248.150	210.113	38.037	15,33	24.392	178,76
Llagosta (La)	12.042	11.564	478	3,97	13.674	12.176	1.498	10,96	1.020	213,39
Llinars del Vallès	7.238	7.072	166	2,29	8.425	7.940	485	5,76	319	192,17
Liça d'Amunt	10.629	10.555	74	0,70	12.938	12.723	215	1,66	141	190,54
Liça de Vall	5.353	5.312	41	0,77	6.033	5.928	105	1,74	64	156,10
Malgrat de Mar	14.367	13.941	426	2,97	17.531	16.328	1.203	6,86	777	182,39
Martorell	23.023	21.359	1.664	7,23	26.170	22.326	3.844	14,69	2.180	131,01
Martorelles	4.906	4.855	51	1,04	4.938	4.799	139	2,81	88	172,55
Masnou (El)	20.678	20.176	502	2,43	21.833	20.651	1.182	5,41	680	135,46
Matadepera	7.190	7.150	40	0,56	8.169	8.060	109	1,33	69	172,50
Mataró	106.358	100.447	5.911	5,56	118.748	103.271	15.477	13,03	9.566	161,83
Mediona	1.503	1.479	24	1,60	2.083	1.944	139	6,67	115	479,17
Molins de Rei	20.639	20.353	286	1,39	23.374	22.530	844	3,61	558	195,10
Mollet del Vallès	47.270	45.572	1.698	3,59	51.713	46.483	5.230	10,11	3.532	208,01
Montcada i Reixac	28.295	27.841	454	1,60	32.153	29.550	2.603	8,10	2.149	473,35
Montgat	8.335	8.238	97	1,16	9.427	9.163	264	2,80	167	172,16
Figaró-Montmany	873	830	43	4,93	1.019	911	108	10,60	65	151,16
Montmeló	8.592	8.250	342	3,98	8.921	8.264	657	7,36	315	92,11
Montornès del Vallès	12.868	12.270	598	4,65	14.516	12.851	1.665	11,47	1.067	178,43
Montseny	286	284	2	0,70	299	298	1	0,33	-1	-50,00
Olèrdola	2.422	2.375	47	1,94	3.084	2.964	120	3,89	73	155,32
Olesa de Bonesvalls	1.056	1.034	22	2,08	1.506	1.467	39	2,59	17	77,27
Olesa de Montserrat	17.987	17.216	771	4,29	21.714	20.309	1.405	6,47	634	82,23
Olivella	1.453	1.425	28	1,93	2.515	2.405	110	4,37	82	292,86
Òrrius	463	455	8	1,73	295	295	0	0,00	-8	-100,00
Pacs del Penedès	704	697	7	0,99	787	783	4	0,51	-3	-42,86
Palafolls	5.917	5.849	68	1,15	7.583	7.362	221	2,91	153	225,00
Palau-solità i Plegamans	11.384	11.224	160	1,41	13.310	12.730	580	4,36	420	262,50
Pallejà	8.399	8.260	139	1,65	10.535	10.100	435	4,13	296	212,95

Papiol (El)	3.314	3.235	79	2,38	3.733	3.528	205	5,49	126	159,49
Parets del Vallès	14.983	14.605	378	2,52	16.413	15.554	859	5,23	481	127,25
Pineda de Mar	21.074	19.829	1.245	5,91	25.504	22.278	3.226	12,65	1.981	159,12
Pla del Penedès (El)	895	877	18	2,01	931	889	42	4,51	24	133,33
Polinyà	5.145	5.056	89	1,73	6.764	6.546	218	3,22	129	144,94
Pontons	414	401	13	3,14	498	457	41	8,23	28	215,38
Prat de Llobregat (El)	61.818	60.179	1.639	2,65	63.069	59.143	3.926	6,22	2.287	139,54
Premià de Mar	26.334	24.704	1.630	6,19	27.860	24.908	2.952	10,60	1.322	81,10
Puigdàlber	347	347	0	0,00	377	375	2	0,53	2	-
Rellinars	396	395	1	0,25	653	639	14	2,14	13	1300,00
Ripollet	30.235	29.594	641	2,12	35.427	32.930	2.497	7,05	1.856	289,55
Roca del Vallès (La)	7.748	7.689	59	0,76	9.418	9.160	258	2,74	199	337,29
Rubí	61.159	58.534	2.625	4,29	70.006	62.148	7.858	11,22	5.233	199,35
Sabadell	183.788	180.109	3.679	2,00	200.545	184.836	15.709	7,83	12.030	326,99
Sant Iscle de Vallalta	944	901	43	4,56	1.166	1.108	58	4,97	15	34,88
Sant Adrià de Besòs	31.939	31.411	528	1,65	32.585	30.914	1.671	5,13	1.143	216,48
Sant Andreu de la Barca	21.933	20.847	1.086	4,95	25.383	23.310	2.073	8,17	987	90,88
Sant Andreu de Llavaneres	7.833	7.570	263	3,36	9.463	8.967	496	5,24	233	88,59
Sant Antoni de Vilamajor	3.829	3.755	74	1,93	4.877	4.655	222	4,55	148	200,00
Sant Boi de Llobregat	78.738	76.728	2.010	2,55	81.368	75.854	5.514	6,78	3.504	174,33
Sant Celoni	12.700	12.384	316	2,49	15.544	14.388	1.156	7,44	840	265,82
Sant Cebrià de Vallalta	1.951	1.869	82	4,20	2.873	2.724	149	5,19	67	81,71
Sant Climent de Llobregat	3.140	3.100	40	1,27	3.516	3.456	60	1,71	20	50,00
Sant Cugat del Vallès	60.265	58.127	2.138	3,55	73.774	68.573	5.201	7,05	3.063	143,26
Sant Cugat Sesgarrigues	755	711	44	5,83	890	828	62	6,97	18	40,91
Sant Esteve de Palautordera	1.484	1.470	14	0,94	2.079	1.985	94	4,52	80	571,43
Sant Esteve Sesrovires	5.410	5.244	166	3,07	6.590	6.270	320	4,86	154	92,77
Sant Fost de Campsentelles	6.718	6.666	52	0,77	7.409	7.305	104	1,40	52	100,00
Sant Feliu de Codines	4.530	4.293	237	5,23	5.412	4.758	654	12,08	417	175,95
Sant Feliu de Llobregat	40.042	39.149	893	2,23	42.486	39.850	2.636	6,20	1.743	195,18
Vilassar de Dalt	7.904	7.763	141	1,78	8.334	8.086	248	2,98	107	75,89
Sant Joan Despí	28.772	28.240	532	1,85	31.485	29.910	1.575	5,00	1.043	196,05
Vilassar de Mar	17.369	16.865	504	2,90	19.051	17.991	1.060	5,56	556	110,32
Sant Just Desvern	13.870	13.623	247	1,78	15.327	14.803	524	3,42	277	112,15
Sant Llorenç d'Hortons	1.758	1.694	64	3,64	2.126	1.997	129	6,07	65	101,56
Sant Llorenç Savall	2.061	2.033	28	1,36	2.271	2.178	93	4,10	65	232,14
Sant Martí Sarroca	2.448	2.399	49	2,00	2.849	2.640	209	7,34	160	326,53
Premià de Dalt	9.114	8.905	209	2,29	9.890	9.330	560	5,66	351	167,94
Sant Pere de Ribes	23.134	22.466	668	2,89	26.859	24.967	1.892	7,04	1.224	183,23
Sant Pere de Riudebitlles	2.086	2.069	17	0,81	2.246	2.131	115	5,12	98	576,47
Sant Pere de Vilamajor	2.809	2.784	25	0,89	3.578	3.512	66	1,84	41	164,00
Sant Pol de Mar	3.927	3.762	165	4,20	4.773	4.389	384	8,05	219	132,73
Sant Quintí de Mediona	1.791	1.690	101	5,64	2.039	1.749	290	14,22	189	187,13
Sant Quirze del Vallès	13.727	13.610	117	0,85	17.138	16.867	271	1,58	154	131,62
Sant Quirze Safaja	417	407	10	2,40	579	541	38	6,56	28	280,00
Sant Sadurn d'Anoia	9.843	9.549	294	2,99	11.617	10.833	784	6,75	490	166,67
Santa Coloma de Cervelló	5.557	5.495	62	1,12	7.314	7.157	157	2,15	95	153,23
Santa Coloma de Gramenet	112.992	108.368	4.624	4,09	119.056	100.600	18.456	15,50	13.832	299,13
Santa Eulàlia de Ronçana	4.950	4.894	56	1,13	6.111	5.911	200	3,27	144	257,14
Santa Fe del Penedès	317	316	1	0,32	350	341	9	2,57	8	800,00
Santa Margarida i els Monjos	5.042	4.756	286	5,67	6.221	5.422	799	12,84	513	179,37
Barberà del Vallès	26.428	26.133	295	1,12	28.633	27.517	1.116	3,90	821	278,31
Santa Maria de Martorelles	690	686	4	0,58	788	766	22	2,79	18	450,00
Santa Maria de Palautordera	6.442	6.393	49	0,76	8.099	7.560	539	6,66	490	1000,00
Santa Perpètua de Mogoda	20.479	20.070	409	2,00	21.644	20.539	1.105	5,11	696	170,17
Santa Susanna	2.090	2.016	74	3,54	2.939	2.792	147	5,00	73	98,65
Sant Vicenç dels Horts	24.694	23.981	713	2,89	27.019	25.577	1.442	5,34	729	102,24
Sant Vicenç de Montalt	3.847	3.780	67	1,74	5.127	4.908	219	4,27	152	226,87
Cerdanyola del Vallès	53.343	52.190	1.153	2,16	57.959	54.384	3.575	6,17	2.422	210,06
Sentmenat	5.921	5.885	36	0,61	7.209	6.945	264	3,66	228	633,33
Sitges	19.893	19.092	801	4,03	25.642	23.089	2.553	9,96	1.752	218,73
Subirats	2.576	2.496	80	3,11	2.943	2.801	142	4,83	62	77,50
Tagamanent	217	216	1	0,46	282	276	6	2,13	5	500,00
Terrassa	173.775	167.373	6.402	3,68	199.817	179.698	20.119	10,07	13.717	214,26
Teià	5.450	5.372	78	1,43	5.867	5.742	125	2,13	47	60,26
Tiana	6.082	6.041	41	0,67	7.305	7.203	102	1,40	61	148,78
Tordera	10.116	9.965	151	1,49	13.420	12.688	732	5,45	581	384,77
Torreliavit	1.123	1.098	25	2,23	1.232	1.192	40	3,25	15	60,00
Torrelles de Foix	1.713	1.650	63	3,68	2.252	2.048	204	9,06	141	223,81
Torrelles de Llobregat	3.759	3.708	51	1,36	4.861	4.743	118	2,43	67	131,37
Ullastrell	1.252	1.240	12	0,96	1.529	1.505	24	1,57	12	100,00
Vacarisses	3.173	3.144	29	0,91	5.094	4.991	103	2,02	74	255,17
Vallgorguina	1.430	1.421	9	0,63	2.016	1.982	34	1,69	25	277,78
Vallirana	9.866	9.584	282	2,86	12.928	12.264	664	5,14	382	135,46
Vallromanes	1.545	1.527	18	1,17	2.094	2.042	52	2,48	34	188,89
Viladecavalls	6.383	6.344	39	0,61	7.036	6.943	93	1,32	54	138,46
Viladecans	56.841	55.367	1.474	2,59	61.168	58.042	3.126	5,11	1.652	112,08
Vilobí del Penedès	917	912	5	0,55	1.033	992	41	3,97	36	720,00
Vilafranca del Penedès	31.248	29.627	1.621	5,19	36.687	31.835	4.852	13,23	3.231	199,32
Vilalba Sasserra	491	472	19	3,87	581	549	32	5,51	13	68,42
Vilanova i la Geltrú	54.230	52.724	1.506	2,78	62.826	58.017	4.809	7,65	3.303	219,32
Vilanova del Vallès	2.540	2.500	40	1,57	3.774	3.702	72	1,91	32	80,00
Badia del Vallès	14.714	14.655	59	0,40	14.123	13.660	463	3,28	404	684,75
Palma de Cervelló (La)	2.696	2.652	44	1,63	2.988	2.837	151	5,05	107	243,18

Área metropolitana de Madrid

Municipios	2001				2006				incremento no europeos	
	total	europeos	no europeos	% no europeos	total	europeos	no europeos	% no europeos	población	%
Ajalvir	2.479	2.417	62	2,50	3.231	3.088	143	4,43	81	130,65
Alcalá de Henares	176.434	171.298	5.136	2,91	201.380	188.112	13.268	6,59	8.132	158,33
Alcobendas	92.090	87.191	4.899	5,32	104.118	94.780	9.338	8,97	4.439	90,61
Alcorcón	153.100	148.199	4.901	3,20	164.633	153.273	11.360	6,90	6.459	131,79
Algete	15.870	15.353	517	3,26	18.176	17.133	1.043	5,74	526	101,74
Aranjuez	40.797	39.913	884	2,17	46.283	43.808	2.475	5,35	1.591	179,98
Arganda del Rey	33.432	32.791	641	1,92	45.085	43.081	2.004	4,44	1.363	212,64
Boadilla del Monte	27.443	26.546	897	3,27	37.926	36.064	1.862	4,91	965	107,58
Brunete	6.037	5.726	311	5,15	8.645	7.838	807	9,33	496	159,49
Ciempozuelos	15.013	14.545	468	3,12	18.764	17.358	1.406	7,49	938	200,43
Cobeña	3.365	3.244	121	3,60	4.293	4.064	229	5,33	108	89,26
Colmenar Viejo	35.181	33.067	2.114	6,01	40.878	36.301	4.577	11,20	2.463	116,51
Collado Villalba	47.001	42.396	4.605	9,80	52.083	46.526	5.557	10,67	952	20,67
Coslada	77.884	76.710	1.174	1,51	83.233	81.140	2.093	2,51	919	78,28
Fuenlabrada	182.705	177.575	5.130	2,81	193.715	180.263	13.452	6,94	8.322	162,22
Galapagar	25.559	23.025	2.534	9,91	28.924	25.253	3.671	12,69	1.137	44,87
Getafe	151.479	145.883	5.596	3,69	156.320	145.887	10.433	6,67	4.837	86,44
Hoyo de Manzanares	6.175	5.755	420	6,80	7.210	6.494	716	9,93	296	70,48
Humanes de Madrid	10.219	9.676	543	5,31	15.589	13.780	1.809	11,60	1.266	233,15
Leganés	173.584	167.010	6.574	3,79	182.471	168.714	13.757	7,54	7.183	109,26
Madrid	2.938.723	2.753.165	185.558	6,31	3.128.600	2.785.344	343.256	10,97	157.698	84,99
Majadahonda	50.683	46.935	3.748	7,39	62.270	55.659	6.611	10,62	2.863	76,39
Mejorada del Campo	17.195	16.742	453	2,63	21.052	20.047	1.005	4,77	552	121,85
Móstoles	196.524	190.206	6.318	3,21	206.301	190.986	15.315	7,42	8.997	142,40
Paracuellos de Jarama	6.287	5.986	301	4,79	7.586	7.046	540	7,12	239	79,40
Parla	79.213	74.687	4.526	5,71	95.087	80.870	14.217	14,95	9.691	214,12
Pinto	31.340	30.374	966	3,08	39.432	36.759	2.673	6,78	1.707	176,71
Pozuelo de Alarcón	68.214	65.268	2.946	4,32	79.581	73.811	5.770	7,25	2.824	95,86
Rivas-Vaciamadrid	35.742	35.055	687	1,92	53.459	51.319	2.140	4,00	1.453	211,50
Rozas de Madrid (Las)	63.385	60.364	3.021	4,77	75.719	70.685	5.034	6,65	2.013	66,63
San Agustín del Guadalix	6.521	6.096	425	6,52	8.832	8.207	625	7,08	200	47,06
San Fernando de Henares	36.244	35.594	650	1,79	40.048	38.830	1.218	3,04	568	87,38
San Martín de la Vega	11.635	11.106	529	4,55	15.677	14.135	1.542	9,84	1.013	191,49
San Sebastián de los Reyes	61.884	59.766	2.118	3,42	67.351	62.839	4.512	6,70	2.394	113,03
Torrejón de Ardoz	97.887	92.557	5.330	5,45	112.114	99.563	12.551	11,19	7.221	135,48
Torreldones	15.563	14.939	624	4,01	19.843	18.709	1.134	5,71	510	81,73
Vaidemoro	33.169	32.203	966	2,91	48.517	45.426	3.091	6,37	2.125	219,98
Veilla de San Antonio	8.202	8.082	120	1,46	9.406	9.118	288	3,06	168	140,00
Villanueva de la Cañada	11.701	10.965	736	6,29	14.809	13.472	1.337	9,03	601	81,66
Villaviciosa de Odón	22.564	22.115	449	1,99	26.076	24.588	1.488	5,71	1.039	231,40
Tres Cantos	36.927	35.939	988	2,68	39.826	37.973	1.853	4,65	865	87,55

Área metropolitana de Sevilla

Municipios	2001				2006				incremento no europeos	
	total	europeos	no europeos	% no europeos	total	europeos	no europeos	% no europeos	población	%
Albaida del Aljarafe	1.956	1.950	6	0,31	2.351	2.337	14	0,60	8	133,33
Alcalá de Guadaira	57.426	57.188	238	0,41	64.990	64.272	718	1,10	480	201,68
Alcalá del Río	9.042	9.034	8	0,09	9.484	9.452	32	0,34	24	300,00
Algaba (La)	13.005	12.974	31	0,24	13.764	13.638	126	0,92	95	306,45
Almensilla	3.368	3.353	15	0,45	4.927	4.886	41	0,83	26	173,33
Aznalcázar	3.473	3.467	6	0,17	3.793	3.709	84	2,21	78	1300,00
Aznalcóllar	5.809	5.797	12	0,21	6.094	6.053	41	0,67	29	241,67
Benacazón	5.150	5.119	31	0,60	5.921	5.874	47	0,79	16	51,61
Bollullos de la Mitación	5.224	5.207	17	0,33	7.084	7.002	82	1,16	65	382,35
Bornujos	11.958	11.901	57	0,48	15.741	15.511	230	1,46	173	303,51
Brenes	10.795	10.749	46	0,43	11.820	11.599	221	1,87	175	380,43
Camas	24.966	24.811	155	0,62	25.706	25.287	419	1,63	264	170,32
Carmona	25.794	25.675	119	0,46	27.221	26.966	255	0,94	136	114,29
Carrión de los Céspedes	2.320	2.310	10	0,43	2.267	2.235	32	1,41	22	220,00
Castilleja de Guzmán	1.870	1.861	9	0,48	2.512	2.499	13	0,52	4	44,44
Castilleja de la Cuesta	16.245	16.104	141	0,87	16.878	16.567	311	1,84	170	120,57
Castilleja del Campo	606	598	8	1,32	651	634	17	2,61	9	112,50
Coria del Río	24.040	23.933	107	0,45	26.499	25.771	728	2,75	621	580,37
Dos Hermanas	101.988	101.464	524	0,51	114.672	113.455	1.217	1,06	693	132,25
Espartinas	5.798	5.752	46	0,79	9.177	9.043	134	1,46	88	191,30
Geves	6.767	6.734	33	0,49	8.325	8.220	105	1,26	72	218,18
Gerena	5.610	5.600	10	0,18	5.887	5.853	34	0,58	24	240,00
Gines	10.918	10.821	97	0,89	12.338	12.215	123	1,00	26	26,80
Guillena	8.428	8.397	31	0,37	9.318	9.234	84	0,90	53	170,97
Huévar del Aljarafe	2.257	2.247	10	0,44	2.461	2.458	3	0,12	-7	-70,00
Mairena del Alcor	16.821	16.733	88	0,52	18.710	18.419	291	1,56	203	230,68
Mairena del Aljarafe	35.833	35.598	235	0,66	39.065	38.562	503	1,29	268	114,04
Olivares	8.105	8.047	58	0,72	8.814	8.733	81	0,92	23	39,66
Palacios y Villafranca (Los)	33.045	32.946	99	0,30	35.225	34.947	278	0,79	179	180,81
Palomares del Río	3.742	3.722	20	0,53	5.115	5.070	45	0,88	25	125,00
Pilas	11.186	11.145	41	0,37	12.171	12.030	141	1,16	100	243,90
Puebla del Río (La)	10.499	10.443	56	0,53	11.570	11.289	281	2,43	225	401,79
Rinconada (La)	29.282	29.124	158	0,54	33.370	33.062	308	0,92	150	94,94
Salteras	3.344	3.335	9	0,27	4.391	4.343	48	1,09	39	433,33
San Juan de Aznalfarache	19.340	19.132	208	1,08	20.121	19.312	809	4,02	601	288,94
Sanlúcar la Mayor	10.858	10.777	81	0,75	11.945	11.684	261	2,19	180	222,22
Santiponce	7.099	7.063	36	0,51	7.742	7.640	102	1,32	66	183,33
Sevilla	684.633	678.321	6.312	0,92	704.414	685.100	19.314	2,74	13.002	205,99
Tomares	18.315	18.165	150	0,82	20.705	20.367	338	1,63	188	125,33
Umbrete	5.038	5.013	25	0,50	6.385	6.300	85	1,33	60	240,00
Utrera	45.175	45.046	129	0,29	48.222	47.822	400	0,83	271	210,08
Valencina de la Concepción	6.950	6.903	47	0,68	7.650	7.562	88	1,15	41	87,23
Villamanrique de la Condesa	3.607	3.596	11	0,30	3.936	3.909	27	0,69	16	145,45
Villanueva del Ariscal	4.956	4.940	16	0,32	5.724	5.666	58	1,01	42	262,50
Viso del Alcor (El)	16.333	16.281	52	0,32	17.497	17.270	227	1,30	175	336,54
Isla Mayor	5.856	5.842	14	0,24	5.798	5.760	38	0,66	24	171,43

Àrea metropolitana de València

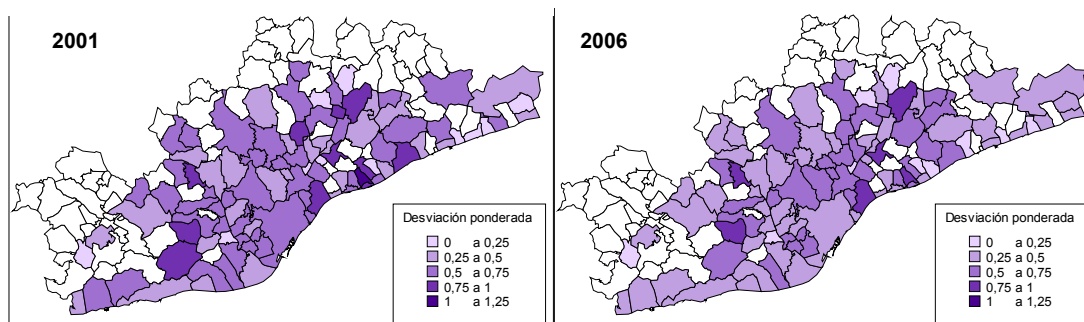
Municipios	2001				2006				incremento no europeos	
	total	europeos	no europeos	% no europeos	total	europeos	no europeos	% no europeos	población	%
Alaquàs	27.733	27.480	253	0,91	30.104	29.095	1.009	3,35	756	298,81
Albal	12.652	12.558	94	0,74	14.505	14.039	466	3,21	372	395,74
Albalat dels Sorells	3.499	3.479	20	0,57	3.624	3.554	70	1,93	50	250,00
Alboraya	18.201	17.877	324	1,78	21.263	20.350	913	4,29	589	181,79
Albuixech	3.076	3.047	29	0,94	3.529	3.453	76	2,15	47	162,07
Alcàsser	7.557	7.445	112	1,48	8.505	8.196	309	3,63	197	175,89
Aldaia	24.800	24.632	168	0,68	27.704	26.981	723	2,61	555	330,36
Alfafar	18.622	18.253	369	1,98	20.322	18.767	1.555	7,65	1.186	321,41
Alfara del Patriarca	2.623	2.585	38	1,45	2.764	2.716	48	1,74	10	26,32
Alginet	11.947	11.778	169	1,41	12.499	12.133	366	2,93	197	116,57
Almàssera	5.931	5.901	30	0,51	6.883	6.728	155	2,25	125	416,67
Almussafes	7.070	7.010	60	0,85	7.836	7.636	200	2,55	140	233,33
Benaguasil	9.116	9.038	78	0,86	10.032	9.726	306	3,05	228	292,31
Benetússer	13.425	13.301	124	0,92	13.940	13.463	477	3,42	353	284,68
Benifaió	12.050	11.884	166	1,38	12.208	11.856	352	2,88	186	112,05
Beniparrell	1.680	1.669	11	0,65	1.810	1.785	25	1,38	14	127,27
Benisanó	1.828	1.784	44	2,41	2.004	1.917	87	4,34	43	97,73
Bétera	15.238	15.003	235	1,54	18.927	18.355	572	3,02	337	143,40
Bonrepòs i Mirambell	2.231	2.216	15	0,67	2.870	2.789	81	2,82	66	440,00
Burjassot	35.330	34.763	567	1,60	37.756	35.866	1.890	5,01	1.323	233,33
Carlet	14.213	14.049	164	1,15	14.952	14.576	376	2,51	212	129,27
Catarroja	20.990	20.750	240	1,14	24.916	23.671	1.245	5,00	1.005	418,75
Quart de Poblet	25.305	24.996	309	1,22	25.430	24.463	967	3,80	658	212,94
Xirivella	26.710	26.368	342	1,28	30.123	27.840	2.283	7,58	1.941	567,54
Eliaia (I)	13.668	13.499	169	1,24	16.121	15.663	458	2,84	289	171,01
Emperador	205	205	0	0,00	306	301	5	1,63	5	-
Foios	5.540	5.449	91	1,64	6.287	5.962	325	5,17	234	257,14
Godella	11.080	10.949	131	1,18	12.911	12.513	398	3,08	267	203,82
Llíria	17.211	16.798	413	2,40	21.078	19.991	1.087	5,16	674	163,20
Lugar Nuevo de la Corona	109	98	11	10,09	102	87	15	14,71	4	36,36
Manises	25.685	25.513	172	0,67	29.717	28.441	1.276	4,29	1.104	641,86
Massalfassar	1.412	1.409	3	0,21	1.688	1.662	26	1,54	23	766,67
Massamagrell	13.131	12.941	190	1,45	14.388	13.786	602	4,18	412	216,84
Massanassa	7.370	7.261	109	1,48	8.127	7.822	305	3,75	196	179,82
Meliana	8.988	8.875	113	1,26	9.622	9.336	286	2,97	173	153,10
Mislata	40.548	39.687	861	2,12	43.363	40.597	2.766	6,38	1.905	221,25
Moncada	18.631	18.437	194	1,04	20.815	20.357	458	2,20	264	136,08
Museros	4.167	4.119	48	1,15	4.728	4.630	98	2,07	50	104,17
Paiporta	18.860	18.566	294	1,56	21.846	20.969	877	4,01	583	198,30
Paterna	46.974	46.389	585	1,25	57.343	55.040	2.303	4,02	1.718	293,68
Picanya	9.024	8.904	120	1,33	10.278	9.798	480	4,67	360	300,00
Picassent	16.333	16.156	177	1,08	17.848	17.289	559	3,13	382	215,82
Pobla de Farnals (la)	5.287	5.203	84	1,59	6.473	6.089	384	5,93	300	357,14
Pobla de Vallbona (la)	12.938	12.812	126	0,97	18.072	17.673	399	2,21	273	216,67
Puig	7.352	7.234	118	1,61	8.006	7.713	293	3,66	175	148,31
Puçol	14.965	14.785	180	1,20	17.249	16.529	720	4,17	540	300,00
Rafelbuñol/Rafelbunyol	5.727	5.696	31	0,54	6.874	6.640	234	3,40	203	654,84
Riba-roja de Túria	14.209	14.032	177	1,25	18.329	17.675	654	3,57	477	269,49
Rocafort	5.341	5.257	84	1,57	6.144	5.958	186	3,03	102	121,43
Sagunto/Sagunt	56.471	55.698	773	1,37	62.702	60.096	2.606	4,16	1.833	237,13
Sedaví	8.457	8.346	111	1,31	9.344	8.923	421	4,51	310	279,28
Silla	16.208	15.907	301	1,86	18.756	17.564	1.192	6,36	891	296,01
Sollana	4.471	4.417	54	1,21	4.567	4.469	98	2,15	44	81,48
Tavernes Blanques	8.653	8.581	72	0,83	9.207	8.910	297	3,23	225	312,50
Torrent	65.417	64.361	1.056	1,61	74.616	71.088	3.528	4,73	2.472	234,09
Valencia	738.441	714.385	24.056	3,26	805.304	731.241	74.063	9,20	50.007	207,88
Vilamarxant	6.119	6.100	19	0,31	7.505	7.405	100	1,33	81	426,32
Vinalesa	2.431	2.424	7	0,29	2.647	2.584	63	2,38	56	800,00
San Antonio de Benagéber	3.042	3.017	25	0,82	4.702	4.648	54	1,15	29	116,00

Área metropolitana de Bilbao

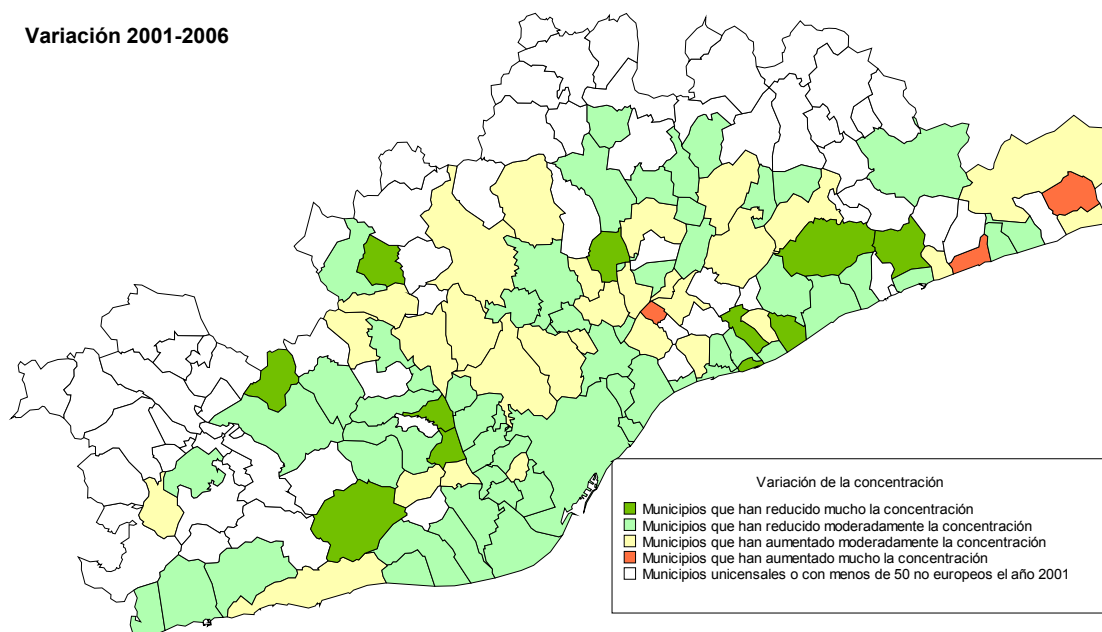
Municipios	2001				2006				incremento no europeos	
	total	Europeos	no europeos	% no europeos	total	Europeos	no europeos	% no europeos	población	%
Abanto y Ciérvana-Abanto Zierbena	9.036	9.002	34	0,38	9.608	9.539	69	0,72	35	102,94
Arrankudiaga	775	774	1	0,13	824	822	2	0,24	1	100,00
Arrigorriaga	11.140	11.070	70	0,63	12.245	12.045	200	1,63	130	185,71
Barakaldo	94.478	94.012	466	0,49	95.640	93.658	1.982	2,07	1.516	325,32
Barrika	1.230	1.220	10	0,81	1.375	1.363	12	0,87	2	20,00
Basauri	45.085	44.904	181	0,40	43.626	43.031	595	1,36	414	228,73
Berango	5.311	5.263	48	0,90	6.012	5.899	113	1,88	65	135,42
Bilbao	349.972	343.859	6.113	1,75	354.145	337.775	16.370	4,62	10.257	167,79
Zeberio	995	993	2	0,20	1.050	1.039	11	1,05	9	450,00
Etxebarri Anteiglesia de San Esteban	7.043	6.998	45	0,64	7.887	7.785	102	1,29	57	126,67
Galdakao	29.544	29.416	128	0,43	29.374	29.019	355	1,21	227	177,34
Gorliz	4.486	4.437	49	1,09	5.049	4.934	115	2,28	66	134,69
Getxo	82.285	81.100	1.185	1,44	82.327	79.335	2.992	3,63	1.807	152,49
Larrabetzu	1.551	1.547	4	0,26	1.663	1.655	8	0,48	4	100,00
Leioa	28.381	28.071	310	1,09	29.100	28.133	967	3,32	657	211,94
Lemoiz	886	883	3	0,34	950	946	4	0,42	1	33,33
Ugao-Miraballes	4.104	4.087	17	0,41	4.035	3.969	66	1,64	49	288,24
Muskiz	6.558	6.536	22	0,34	6.839	6.748	91	1,33	69	313,64
Plentzia	3.643	3.605	38	1,04	4.069	3.981	88	2,16	50	131,58
Portugalete	51.066	50.912	154	0,30	49.118	48.555	563	1,15	409	265,58
Valle de Trápaga-Trapagaran	12.621	12.575	46	0,36	12.508	12.407	101	0,81	55	119,57
Lezama	2.113	2.105	8	0,38	2.352	2.288	64	2,72	56	700,00
Santurtzi	47.173	46.992	181	0,38	47.320	46.608	712	1,50	531	293,37
Ortuella	8.684	8.668	16	0,18	8.618	8.567	51	0,59	35	218,75
Sestao	31.773	31.591	182	0,57	30.036	29.445	591	1,97	409	224,73
Sopelana	10.709	10.594	115	1,07	11.861	11.578	283	2,39	168	146,09
Urduliz	3.142	3.120	22	0,70	3.139	3.097	42	1,34	20	90,91
Zaratamo	1.651	1.644	7	0,42	1.651	1.632	19	1,15	12	171,43
Derio	4.846	4.811	35	0,72	5.107	5.025	82	1,61	47	134,29
Erandio	22.422	22.227	195	0,87	23.653	22.731	922	3,90	727	372,82
Loiu	2.199	2.015	184	8,37	2.200	2.058	142	6,45	-42	-22,83
Sondika	3.978	3.952	26	0,65	4.389	4.294	95	2,16	69	265,38
Zamudio	3.012	2.995	17	0,56	3.192	3.088	104	3,26	87	511,76
Alonsotegi	2.662	2.648	14	0,53	2.785	2.749	36	1,29	22	157,14
Zierbena	1.215	1.211	4	0,33	1.283	1.280	3	0,23	-1	-25,00

**Detalle de la evolución de la concentración de la población no europea
(desviaciones ponderadas) en los municipios de las cinco grandes áreas
metropolitanas españolas, 2001-2006**

Figura 3.a. Concentración de la población no europea en el interior de los municipios. Barcelona

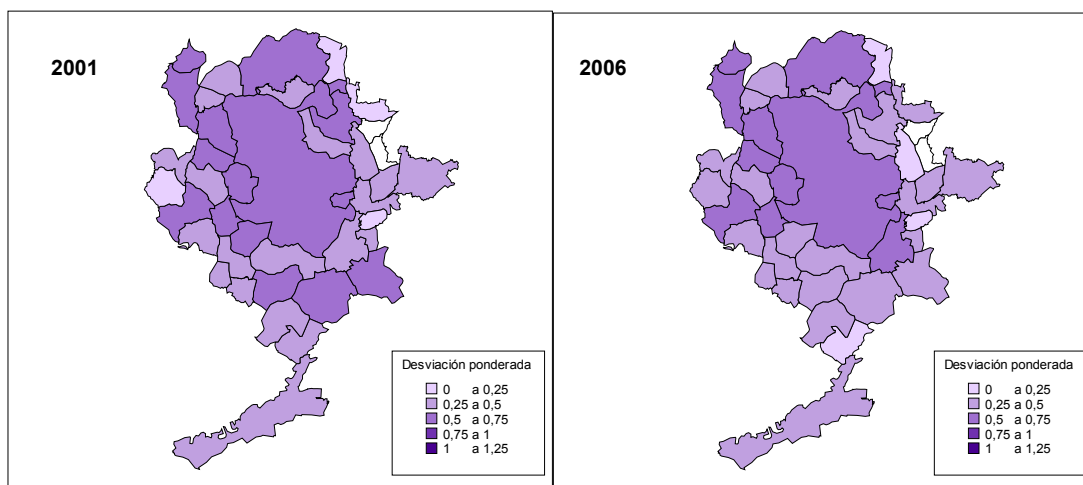


Variación 2001-2006

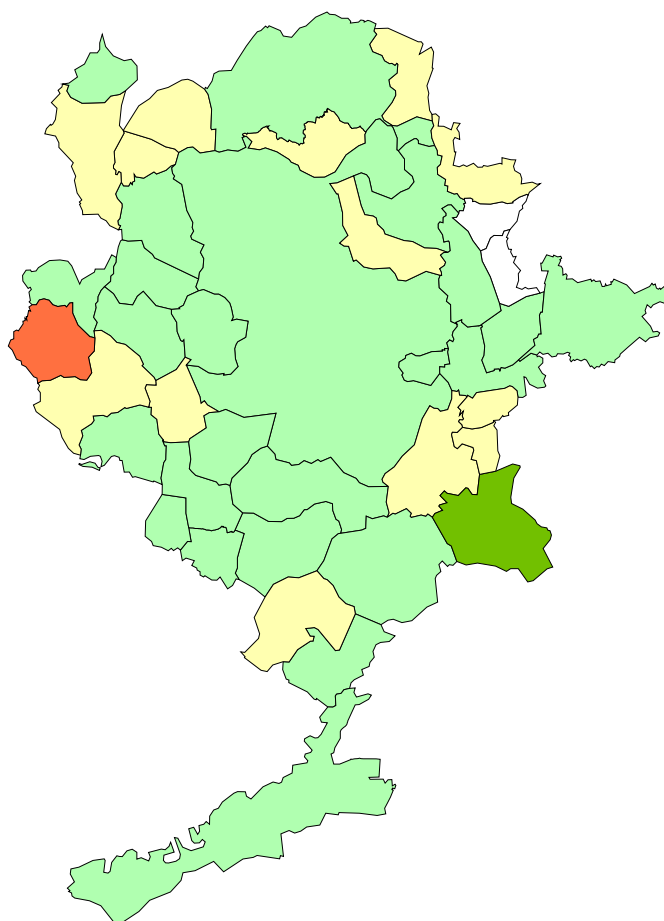


Municipio	d.p. 2001	d.p. 2006	diferencia	Municipio	d.p. 2001	d.p. 2006	diferencia	Municipio	d.p. 2001	d.p. 2006	diferencia	Municipio
Pallejà	0,672	0,364	-0,308	Vallirana	0,893	0,819	-0,074	Rubi	0,435	0,482	0,048	Montseny
Dòria	0,707	0,432	-0,275	Vilassar de Mar	0,522	0,450	-0,072	Tordera	0,395	0,433	0,048	Olaróla
Cabrera de Mar	0,357	0,098	-0,259	Caldes de Montbui	0,572	0,501	-0,071	Llinars del Vallès	0,465	0,513	0,048	Olesa de Bonesvalls
Arenys de Munt	0,614	0,365	-0,249	Vilanova i la Geltrú	0,502	0,440	-0,062	Cerdanyola del Vallès	0,453	0,505	0,052	Olivella
Sant Sadurní d'Anoia	0,631	0,383	-0,247	Sabadell	0,543	0,481	-0,062	Canet de Mar	0,163	0,215	0,052	Orius
Palau-solità i Plegamans	0,881	0,652	-0,229	Sant Andreu de la Barca	0,538	0,480	-0,058	Castellbisbal	0,312	0,371	0,058	Pacs del Penedès
Begues	0,780	0,558	-0,221	Granollers	0,512	0,457	-0,055	Sant Cugat del Vallès	0,555	0,628	0,073	Palma de Cervelló (La)
Sant Vicenç dels Horts	0,655	0,437	-0,218	Santa Coloma de Gramenet	0,604	0,557	-0,046	Franqueses del Vallès (Les)	0,850	0,924	0,074	Pla del Penedès (El)
Vilassar de Dalt	0,749	0,541	-0,208	Santa Coloma de Llobregat (El)	0,465	0,419	-0,046	Sant Esteve Sesrovires	0,598	0,712	0,113	Pontons
Premià de Mar	0,827	0,621	-0,206	Ametlla del Vallès (L')	0,528	0,484	-0,044	Torrelles de Llobregat	0,323	0,446	0,123	Puigdàlber
Olesa de Montserrat	0,575	0,370	-0,205	Hospitalet de Llobregat (L')	0,598	0,556	-0,042	Santa Margarida i els Monjos	0,105	0,234	0,129	Reinars
Sant Pere de Ribes	0,558	0,358	-0,200	Calella	0,174	0,138	-0,036	Roca del Vallès (La)	0,446	0,637	0,191	Sant Cebrià de Vallalta
Santa Eulàlia de Ronçana	0,224	0,029	-0,194	Corbera de Llobregat	0,676	0,640	-0,036	Martorelles	0,220	0,453	0,233	Sant Climent de Llobregat
Sant Quirze del Vallès	0,634	0,449	-0,186	Molins de Rei	0,429	0,393	-0,036	Palafolls	0,100	0,347	0,246	Sant Cugat Sesgarrigues
Sant Andreu de Llavaneres	0,332	0,150	-0,182	Badia del Vallès	0,614	0,581	-0,033	Sant Pol de Mar	0,021	0,432	0,411	Sant Esteve de Palautordera
Esparraguera	0,647	0,482	-0,165	Montgat	0,281	0,249	-0,033					Sant Iscle de Vallalta
Premià de Dalt	1,100	0,937	-0,163	Argentona	0,709	0,677	-0,032					Sant Llorenç d'Hortons
Pineda de Mar	0,550	0,397	-0,153	Sant Just Desvern	0,410	0,379	-0,031					Sant Llorenç Savall
Sant Feliu de Codines	0,574	0,426	-0,147	Sant Joan Despí	0,530	0,505	-0,025					Sant Martí Sarroca
Sant Adrià de Besòs	0,583	0,439	-0,144	Arenys de Mar	0,357	0,334	-0,024					Sant Pere de Riudebitlles
Barcelona	0,600	0,456	-0,143	Cubelles	0,366	0,343	-0,023					Sant Pere de Vilamajor
Sant Antoni de Vilamajor	0,653	0,518	-0,136	Garriga (La)	0,164	0,142	-0,022					Sant Quintí de Mediona
Gavà	0,554	0,421	-0,133	Papiol (El)	0,539	0,520	-0,019					Sant Quirze Safaja
Vilafranca del Penedès	0,351	0,251	-0,129	Badalona	0,784	0,768	-0,017					Sant Vicenç de Montalt
Sant Celoni	0,521	0,397	-0,125	Montcada i Reixac	0,539	0,533	-0,006					Santa Fe del Penedès
Martorell	0,884	0,759	-0,125	Montornès del Vallès	0,975	0,970	-0,004					Castellcir
Teià	0,635	0,513	-0,122	Castellar del Vallès	0,464	0,461	-0,003					Castell de la Gornal
Sant Feliu de Llobregat	0,601	0,480	-0,121	Polinyà	0,379	0,378	-0,001					Castellterçol
Viladecans	0,626	0,509	-0,117	Malgrat de Mar	0,399	0,399	0,000					Castellví de la Marca
Parets del Vallès	0,415	0,299	-0,116	Terrassa	0,633	0,634	0,001					Castellví de Rosanes
Canovelles	0,792	0,663	-0,129	Espalugues de Llobregat	0,508	0,509	0,001					Cuixàs
Mataró	0,755	0,647	-0,108	Montmeló	0,278	0,298	0,020					Figaró-Montmany
Gelida	0,509	0,406	-0,103	Alella	0,356	0,376	0,021					Fogars de Montclús
Subirats	0,430	0,332	-0,099	Santa Perpètua de Mogoda	0,660	0,681	0,021					Font-rubi
Masnou (El)	0,588	0,491	-0,097	Sitges	0,267	0,292	0,025					Gallifa
Barberà del Vallès	0,591	0,495	-0,096	Sant Fost de Campsentelles	0,577	0,606	0,029					Granada (La)
Cardedeu	0,475	0,380	-0,095	Ripollat	0,487	0,520	0,033					Granera
Cervelló	0,710	0,620	-0,091	Mollet del Vallès	0,468	0,504	0,036					Guadalupe
Castelldefels	0,414	0,324	-0,090	Llçà d'Amunt	0,547	0,584	0,038					Liça de Vall
Sant Boi de Llobregat	0,570	0,486	-0,085	Santa Coloma de Cervelló	0,167	0,208	0,041					Matadepera
Llagosta (La)	0,192	0,113	-0,079	Abrera	0,332	0,374	0,041					Mediona
Cornellà de Llobregat	0,698	0,620	-0,078	Cabrils	0,072	0,119	0,047					

Figura 3.b. Concentración de la población no europea en el interior de los municipios. Madrid



Variación 2001-2006



Municipio	d.p. 2001	d.p. 2006	diferencia
Arganda del Rey	0,513	0,302	-0,211
San Sebastián de los Reyes	0,581	0,440	-0,142
Paracuellos de Jarama	0,255	0,132	-0,122
Ciempozuelos	0,361	0,243	-0,119
Costada	0,590	0,501	-0,089
Pinto	0,524	0,441	-0,083
Madrid	0,619	0,547	-0,073
Colmenar Viejo	0,618	0,560	-0,058
Leganés	0,498	0,441	-0,057
San Martín de la Vega	0,509	0,455	-0,054
Parla	0,425	0,373	-0,051
Humanes de Madrid	0,379	0,328	-0,050
Aranjuez	0,451	0,408	-0,043
Collado Villalba	0,536	0,497	-0,039
Boadilla del Monte	0,442	0,403	-0,039
Pozuelo de Alarcón	0,559	0,524	-0,035
Majadahonda	0,670	0,638	-0,032
Villanueva de la Cañada	0,380	0,349	-0,031
Móstoles	0,474	0,446	-0,028
Rozas de Madrid (Las)	0,659	0,636	-0,024
Getafe	0,486	0,468	-0,018
Torrejón de Ardoz	0,455	0,440	-0,014
Alcalá de Henares	0,419	0,407	-0,012
Fuenlabrada	0,485	0,474	-0,011
San Fernando de Henares	0,362	0,354	-0,008
Villaviciosa de Odón	0,547	0,542	-0,005
Hoyo de Manzanares	0,254	0,251	-0,003
Alcobendas	0,463	0,461	-0,002
San Agustín del Guadalix	0,093	0,110	0,017
Valdemoro	0,371	0,391	0,019
Tres Cantos	0,388	0,408	0,020
Galapagar	0,516	0,560	0,043
Alcorcón	0,542	0,602	0,060
Mejorada del Campo	0,145	0,207	0,061
Torrelodones	0,258	0,357	0,099
Veilla de San Antonio	0,340	0,445	0,105
Algete	0,151	0,266	0,115
Rivas-Vaciamadrid	0,339	0,521	0,182
Brunete	0,053	0,433	0,380

Unicensales o con menos de 50 europeos el año 2001

Ajalvir
Cobeña

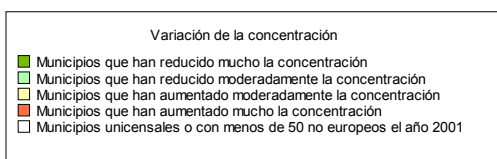
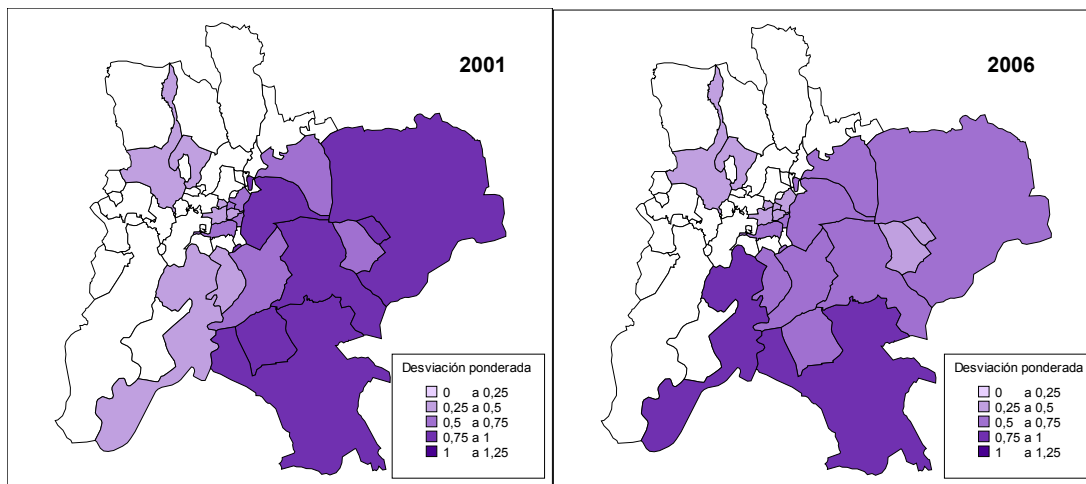
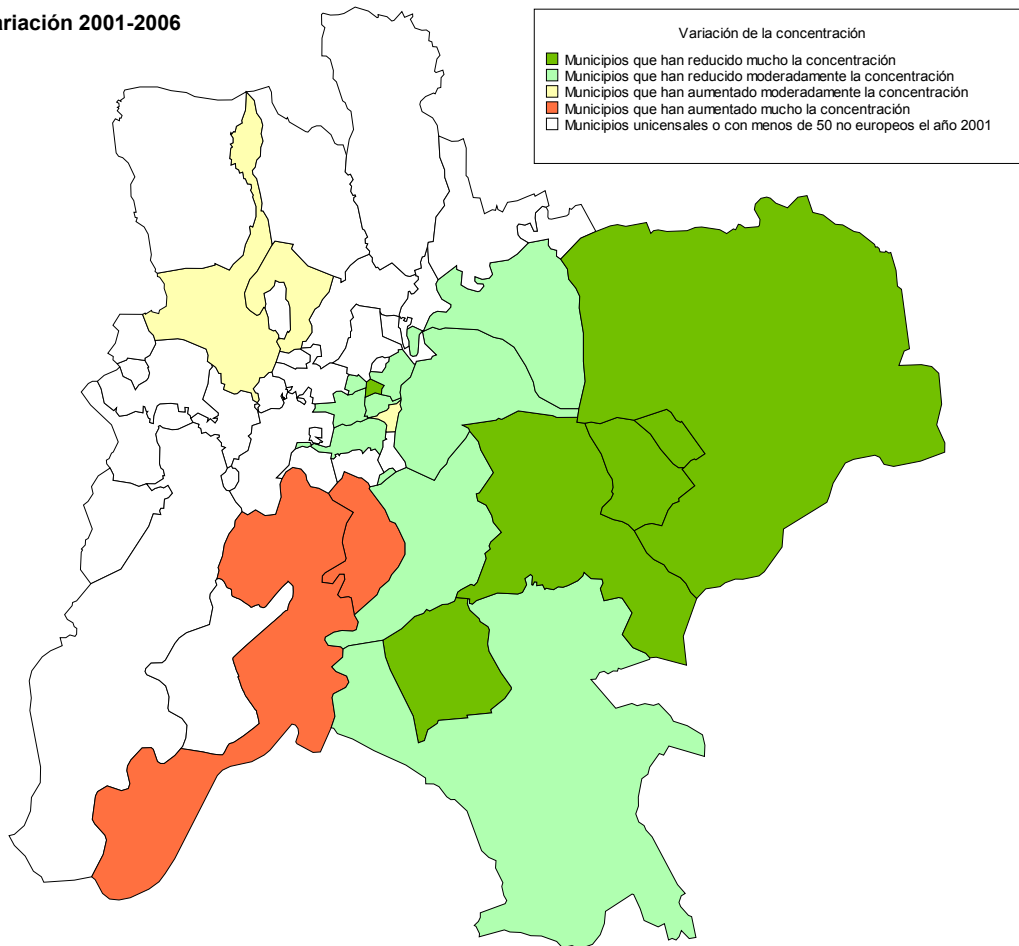


Figura 3.c. Concentración de la población no europea en el interior de los municipios. Sevilla

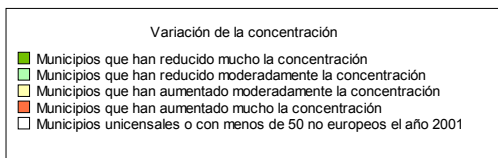
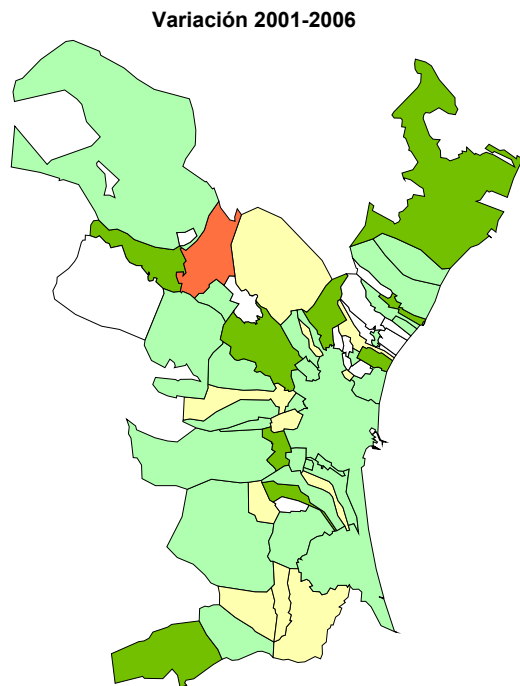
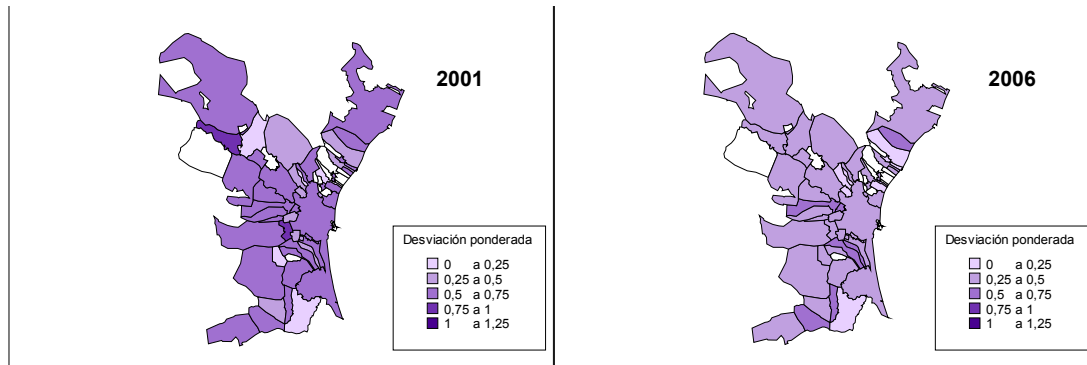


Variación 2001-2006



Municipio	d.p. 2001	d.p. 2006	diferencia	Municipio	d.p. 2001	d.p. 2006	diferencia	Unicenales o con menos de 50 europeos el año 2001		
Viso del Alcor (El)	0,843	0,474	-0,369	Bormujos	0,482	0,396	-0,086	Albaida del Aljarafe	Brenes	Santiponce
Castilleja de la Cuesta	0,686	0,331	-0,335	Mairena del Aljarafe	0,635	0,552	-0,083	Castilleja de Guzmán	Carrón de los Céspedes	Umbrete
Palacios y Villafraña (Los)	0,983	0,656	-0,327	Dos Hermanas	0,655	0,580	-0,075	Castilleja del Campo	Espartinas	Valencina de la Concepción
Alcalá de Guadaíra	0,883	0,610	-0,273	Gines	0,337	0,265	-0,072	Alcalá del Río	Gelves	Villamanrique de la Condesa
Mairena del Alcor	0,725	0,457	-0,269	Tomares	0,345	0,327	-0,018	Algaba (La)	Gerena	Villanueva del Ariscal
Carmona	0,963	0,723	-0,240	Sanlúcar la Mayor	0,310	0,312	0,002	Almensilla	Guillena	Ísla Mayor
Utrera	0,984	0,759	-0,235	San Juan de Aznalfarache	0,513	0,616	0,103	Aznalcázar	Húévar del Aljarafe	
Camas	0,634	0,465	-0,169	Olivares	0,310	0,428	0,118	Aznalcóllar	Palomares del Río	
Sevilla	0,755	0,620	-0,135	Puebla del Río (La)	0,419	0,799	0,380	Benacazón	Pilas	
Rinconada (La)	0,672	0,554	-0,118	Coria del Río	0,328	0,710	0,382	Bollullos de la Mitación	Salteras	

Figura 3.d. Concentración de la población no europea en el interior de los municipios. Valencia

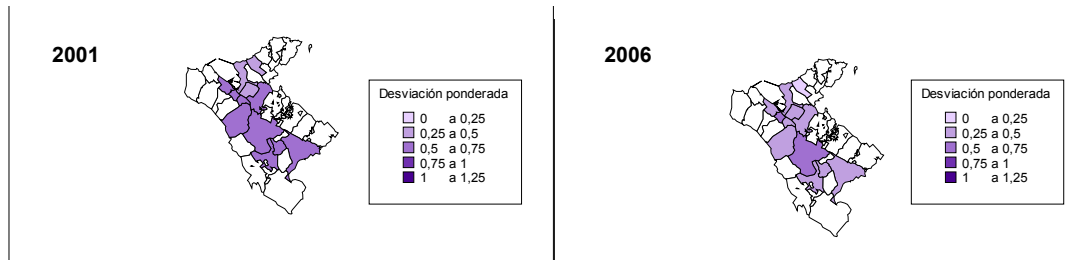


Municipio	d.p. 2001	d.p. 2006	diferencia
Benaguasil	0,759	0,379	-0,380
Albal	0,695	0,339	-0,356
Picanya	0,790	0,435	-0,355
Carlet	0,636	0,301	-0,335
Pobla de Farnals (la)	0,559	0,236	-0,323
Moncada	0,587	0,264	-0,323
Paterna	0,646	0,379	-0,266
Meliana	0,496	0,236	-0,260
Sagunto/Sagunt	0,600	0,392	-0,208
Manises	0,588	0,389	-0,200
Llíria	0,535	0,337	-0,198
Picassent	0,586	0,392	-0,195
Alaquàs	0,572	0,386	-0,186
Sedaví	0,541	0,370	-0,171
Alginet	0,728	0,559	-0,169
Aldaia	0,628	0,462	-0,167
Puig	0,334	0,169	-0,166
Alfajar	0,515	0,353	-0,162
Silla	0,527	0,379	-0,148
Burjassot	0,367	0,229	-0,138
Alboraya	0,507	0,379	-0,128
Riba-roja de Túria	0,568	0,446	-0,123
Godella	0,333	0,235	-0,098
Valencia	0,567	0,473	-0,093
Eliana (l')	0,566	0,488	-0,079
Paiporta	0,344	0,289	-0,055
Puçol	0,576	0,538	-0,038
Benetússer	0,328	0,305	-0,023
Massamagrell	0,425	0,402	-0,023
Torrent	0,512	0,494	-0,018
Catarroja	0,532	0,520	-0,012
Mislata	0,522	0,514	-0,008
Bétera	0,337	0,336	-0,001
Rocafort	0,130	0,129	-0,001
Almussafes	0,499	0,508	0,009
Tavernes Blanques	0,351	0,373	0,022
Alcàsser	0,217	0,247	0,030
Xirivella	0,437	0,470	0,033
Massanassa	0,475	0,510	0,035
Quart de Poblet	0,496	0,533	0,037
Sollana	0,119	0,191	0,072
Benifaió	0,418	0,491	0,074
Foios	0,240	0,429	0,189
Pobla de Vallbona (la)	0,161	0,413	0,252

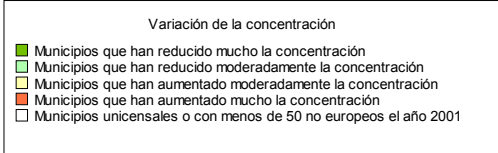
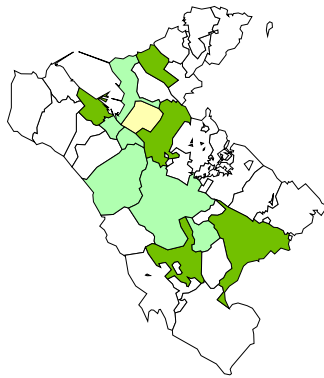
Unicenales o con menos de 50 europeos el año 2001

- Beniparrell
- Benisanó
- Bonrepòs i Mirambell
- Emperador
- Lugar Nuevo de la Corona
- Massalfassar
- Albalat dels Sorells
- Albuixech
- Alfara del Patriarca
- Almàssera
- Museros
- Rafelbuñol/Rafelbunyol
- Vilamarxant
- Vinalesa
- San Antonio de Benagéber

Figura 3.e. Concentración de la población no europea en el interior de los municipios. Bilbao



Variación 2001-2006



Municipio	d.p. 2001	d.p. 2006	diferencia
Galdakao	0,731	0,259	-0,472
Erandio	0,640	0,282	-0,358
Sopelana	0,403	0,122	-0,281
Santurtzi	0,701	0,425	-0,276
Arrigorriaga	0,687	0,449	-0,238
Barakaldo	0,695	0,491	-0,204
Portugalete	0,704	0,512	-0,193
Sestao	0,609	0,449	-0,159
Bilbao	0,679	0,522	-0,158
Basauri	0,542	0,466	-0,076
Getxo	0,457	0,450	-0,007
Leioa	0,392	0,424	0,032

Unicensales o con menos de 50 europeos el año 2001

- Arrankudiaga
- Barrika
- Zeberio
- Larrabetzu
- Lemoiz
- Lezama
- Loiu
- Zierbena
- Abanto y Ciérvana-Abanto Zierbena
- Berango
- Etxebarri Anteiglesia de San Esteban-Etxebarri
- Gortiz
- Ugao-Miraballes
- Muskiz
- Plentzia
- Valle de Trápaga-Trapagaran
- Ortuella
- Urduliz
- Zaratamo
- Derio
- Sondika
- Zamudio
- Alonsotegi

Últims Documents de Treball publicats / Lastest published Working Papers

#	Títol / Title /	Autor / Author	Pàgines / Pages	Data / Date
035	Inmigración y segregación en las áreas metropolitanas españolas: la distribución territorial de la población no europea en el periodo 2001-2006	Joan LÓPEZ & Alba REY	36	01/08
034	L'Avaluació Econòmica de la Planificació Territorial	Júlia BOSCH, Laura CAPEL, François COUGOULE, Gissel FERRARI & Sergi SOLANAS	30	10/07
033	The Economic Evaluation of Regional Planning	Júlia BOSCH, Laura CAPEL, François COUGOULE, Gissel FERRARI & Sergi SOLANAS	30	10/07
032	L'Especialització Productiva de l'Àmbit Metropolità de Barcelona i Escenaris de Futur	Júlia BOSCH, Laura CAPEL, Josep Maria CARRERA, François COUGOULE, Gissel FERRARI & Sergi SOLANAS	17	07/07
031	Anàlisi de la Mobilitat per Motiu Treball als Sub-Àmbits de la Regió Metropolitana de Barcelona	Joan LÓPEZ	16	04/2007
030	Components del creixement demogràfic dels municipis metropolitans en el període 2000-2006	Joan LÓPEZ	10	03/2007
029	Les Migracions Residencials Extramunicipals a la Regió Metropolitana de Barcelona en el Període 2000-2005	Joan LÓPEZ	19	02/2007
028	El Procés de Segregació Social als Municipis de la Regió Metropolitana de Barcelona: la Gent Gran	Joan LÓPEZ	6	02/2007
027	El Procés de Segregació Social als Municipis de la Regió Metropolitana de Barcelona: la Població Immigrada	Joan LÓPEZ	6	02/2007
026	Indicadors de Qualitat de Vida dels Àmbits Inframunicipals de la Regió Metropolitana de Barcelona	Joan LÓPEZ	20	02/2007
025	Valoració Econòmica de les Propostes d'Actuacions per a la Millora de l'Accessibilitat a Tres Polígons Industrials de la Regió Metropolitana de Barcelona	Júlia BOSCH, Laura CAPEL & Gissel FERRARI	40	12/2006
024	Anàlisi de la Demanda de Transport a Tres Polígons Industrials de la Regió Metropolitana de Barcelona	Júlia BOSCH, Laura CAPEL & Gissel FERRARI	92	12/2006
023	Mercat de Treball: Informació Complementària per a un Millor Aprofitament de les Taules Input-Output de Catalunya	Júlia BOSCH, Lluís DÍAZ, Jaume GARCÍA & Sergi SOLANAS	31	11/2006